

JĒKABPILS PILSĒTAS ZEMESGABALA ZAĻĀ IELĀ 27, JĒKABPILĪ (kad. apz. 5601 002 0038) DETĀLPLĀNOJUMS

I PASKAIDROJUMA RAKSTS

DETĀLPLĀNOJUMA PASŪTĪTĀJS: Jēkabpils pilsētas Dome

DETĀLPLĀNOJUMA IZSTRĀDĀTĀJS: SIA „Reģionālie projekti”

Detālplānojums izstrādāts 2016.gadā



SATURS

IEVADS	3
1. DETĀLPLĀNOJUMA IZSTRĀDES PAMATOJUMS.....	4
1.1. DETĀLPLĀNOJUMA IZSTRĀDES MĒRĶIS.....	4
1.2. DETĀLPLĀNOJUMA IZSTRĀDES UZDEVUMI	4
2. TERITORIJAS PAŠREIZĒJĀS IZMANTOŠANAS APRAKSTS UN ATTĪSTĪBAS NOSACĪJUMI	6
2.1. DETĀLPLĀNOJUMA TERITORIJAS NOVIETOJUMS, ROBEŽAS UN PLATĪBA	6
2.2. NEKUSTAMO ĪPAŠUMU APGRŪTINĀJUMI	7
2.3. FIZIOĢEOGRĀFISKIE APSTĀKĻI	7
2.4. TERITORIJAS PAŠREIZĒJĀ IZMANTOŠANA.....	9
2.5. BLAKUS ESOŠO TERITORIJU IZMANTOŠANA.....	11
2.6. SATIKSMES UN TEHNISKĀ INFRASTRUKTŪRA.....	13
3. DETĀLPLĀNOJUMA RISINĀJUMU APRAKSTS UN PAMATOJUMS	15
3.1. ATTĪSTĪBAS PLĀNOŠANAS DOKUMENTI UN SAISTOŠIE NOTEIKUMI	15
3.2. TERITORIJAS FUNKCIONĀLĀS UN TIEŠĀS IZMANTOŠANAS.....	17
3.3. RISINĀJUMA SAISTĪBA AR PIEGULOŠAJĀM TERITORIJĀM	23
3.4. JAUNU ZEMES VIENĪBU IZVEIDES UN ADRESĀCIJAS PRIEKŠLIKUMS.....	23
3.5. SATIKSMES ORGANIZĀCIJAS RISINĀJUMI	23
3.6. INŽENIERTEHNISKAIS NODROŠINĀJUMS	27
3.6.1. Ūdensapgāde, kanalizācija un lietus ūdens kanalizācija	27
3.6.2. Elektroapgāde	27
3.6.3. Gāzes apgāde	28
3.6.4. Elektronisko sakaru nodrošinājums	28
3.7. APGRŪTINĀTĀS TERITORIJAS.....	30
4. DETĀLPLĀNOJUMA ĪSTENOŠANAS KĀRTĪBA.....	32
PIELIKUMI.....	34
1.pielikums. PĀRSKATS PAR ĢEOLOĢISKĀS IZPĒTES DARBIEM DETĀLPLĀNOJUMA TERITORIJAI ZAĻĀ IELĀ 27, JĒKABPILĪ (KADASTRA APZĪMĒJUMS 5601 002 0038)	35
2.pielikums. CIRSMAS SKICES UN DASTOJUMI	53

IEVADS

Detālplānojums zemesgabalam Zaļā ielā 27, Jēkabpilī (kadastra apzīmējums 5601 002 0038) Zaļā ielā 27, izstrādāts saskaņā ar Jēkabpils pilsētas Domes 2015.gada 5.novembra lēmumu Nr.347 „Par detālplānojuma izstrādi” (protokols Nr.28, 12.§) un šajā sēdē apstiprināto Darba uzdevumu detālplānojuma izstrādei (2.pielikums Jēkabpils pilsētas Domes lēmumam Nr.347).

Detālplānojums izstrādāts saskaņā ar spēkā esošo Jēkabpils pilsētas teritorijas plānojumu ar grozījumiem 2007.-2019.gadam (Jēkabpils pilsētas pašvaldības saistošie noteikumi Nr.6), Jēkabpils pilsētas ilgtspējīgas attīstības stratēģiju līdz 2030.gadam un Jēkabpils pilsētas Attīstības programmu 2012.-2018.gadam (paredzēta Jēkabpils pilsētas kapu teritorijas paplašināšana un krematorijas ar kolumbāriju būvniecība), kā arī valstī spēkā esošajiem normatīvajiem aktiem - Teritorijas attīstības plānošanas likumu, Ministra kabineta 2012.gada 16.oktobra noteikumiem Nr.240 „Vispārīgie teritorijas plānošanas, izmantošanas un apbūves noteikumi” (ciktāl tie nav pretrunā ar spēkā esošo Jēkabpils pilsētas teritorijas plānojuma teritorijas izmantošanas un apbūves noteikumiem) u.c.

Detālplānojuma izstrādes vadītāja - Jēkabpils pilsētas pašvaldības Būvniecības un komunālās saimniecības nodaļas vadītāja Anita Vanaga. Detālplānojuma izstrādes darba grupās piedalījās Jēkabpils pilsētas pašvaldības Pilsētsaimniecības departamenta direktors Raits Sirmovičs, Jēkabpils pilsētas pašvaldības Pilsētsaimniecības departamenta galvenā arhitekte Ilga Tretjakova, Jēkabpils pilsētas pašvaldības Būvniecības un komunālās saimniecības nodaļas vadītāja Anita Vanaga, Zemes ierīcības inženiere Zane Eglīte, ainavu tehniķe Mārīte Breimane un ainavu arhitekte Kristīne Garde.

Plānošanas dokumenta izstrādi veica SIA „Reģionālie projekti”, pēc Jēkabpils pilsētas pašvaldības pasūtījuma. Detālplānojuma projekta vadītāja un arhitekte - Iveta Lāčāuniece (arhitekta prakses sertifikāts nr.10-0870), teritorijas plānotāja - Santa Pētersone, kartogrāfs un teritorijas plānotājs - Ivo Narbutis, ainavu arhitekte un būvprojekta minimālajā sastāvā izstrādātāja - Kristīne Dreija.

Detālplānojuma projekta sastāvā ietilpst četras sastāvdaļas:

I DAĻA „**PASKAIDROJUMA RAKSTS**”;

II DAĻA „**GRAFISKĀ DAĻA**” (izstrādes precizitāte M 1: 500);

III DAĻA „**TERITORIJAS IZMANTOŠANAS UN APBŪVES NOSACĪJUMI**”;

IV DAĻA „**PĀRSKATS PAR DETĀLPLĀNOJUMA IZSTRĀDES PROCESU**”.

Grafiskā daļa izstrādāta uz Latvijas 1992. gada ģeodēziskajā koordinātu sistēmā LKS-92 TM augstas detalizācijas topogrāfiskās informācijas pamatnes - inženiertopogrāfiskā plāna ar pazemes komunikācijām M 1: 500.

Detālplānojuma izstrāde ir apvienota ar būvprojektēšanu. Vienlaicīgi ar detālplānojuma izstrādi, sagatavots arī **BŪVPROJEKTS MINIMĀLAJĀ SASTĀVĀ JĒKABPILS PILSĒTAS KAPU PĀRBŪVEI ZAĻĀ IELĀ 27, JĒKABPILĒ**. Projektēšanas robežas atbilstoši detālplānojumam un pašvaldības izsniegtajam projektēšanas uzdevumam aptver zemesgabala Zaļā iela 27 (kadastra apzīmējums 5601 002 0038) divas daļas: 3 ha apbedījumu sektors (Jēkabpils pilsētas kapu paplašināšanas teritorija) un 1 ha dzīvnieku kapsētas sektors.

Būvprojekts minimālajā sastāvā izstrādāts atbilstoši normatīvajiem aktiem būvniecības jomā un iekļauts atsevišķā sējumā.

1. DETĀLPLĀNOJUMA IZSTRĀDES PAMATOJUMS

1.1. DETĀLPLĀNOJUMA IZSTRĀDES MĒRĶIS

DETĀLPLĀNOJUMA IZSTRĀDES MĒRĶIS ir detalizēti izstrādāt detālplānojumā noteiktās teritorijas robežās plānoto (atļauto) izmantošanu, precizēt aizsargjoslas, plānot ceļu tīklu un inženiertehnisko komunikāciju tīklu koridorus, paredzot kapsētas paplašināšanu, krematorijas, kolumbārija, dzīvnieku kapsētas teritorijas izveidošanu un izstrādāt būvprojektu minimālajā sastāvā.

1.2. DETĀLPLĀNOJUMA IZSTRĀDES UZDEVUMI

Atbilstoši Jēkabpils pilsētas pašvaldības izdotajam Darba uzdevumam, **DETĀLPLĀNOJUMA IZSTRĀDES UZDEVUMI** ir:

1. Detālplānojums izstrādājams vienlaikus ar būvprojektu minimālā sastāvā atbilstoši normatīvajiem aktiem būvniecības jomā;
2. Izstrādāt detālplānojuma teritorijas funkcionālā un telpiskā izmantojuma iespējamās risinājumus (vismaz divus variantus ar risinājumu vizualizāciju), izvērtējot sekojošo funkciju savietošanas iespējas un zonējumus projektējamajā teritorijā:
 - ieejas zona, iebrauktuve no Zaļās vai Lielās Kapu ielas un stāvlaukums,
 - krematorijas un kolumbārija zona,
 - saimniecības zona (mazēka inventāram, atkritumu konteineru laukums, ūdens ņemšanas vieta, pārvietojamo tualetu izvietošana un apkalpošana, smilts novietne),
 - zona kapavietu aprīkojuma tirdzniecībai,
 - jaunās kapsētas apbedījumu zona (paredzēt atsevišķus sektorus tradicionālajām konfesijām),
 - slēgta tipa dzīvnieku kapsēta un publiski pieejama dzīvnieku kapsēta ar sanitāro aizsargjoslu un piekļuvi no zemes vienības ar kadastra apzīmējumu 5601 002 1228;
3. Precizēt aizsargjoslas, tai skaitā sanitāro aizsargjoslu ap dzīvnieku kapsētu, aizsargjoslas ap vietējā ģeodēziskā tīkla punktiem;
4. Noteikt meža zemes transformācijai nepieciešamo platību, sagatavojot atmežojamās meža zemes izvietojuma plānu;
5. Paredzēt inženierkomunikācijas (ūdensapgāde, sadzīves kanalizācija, gāze un elektroapgāde krematorijai, apgaismojums stāvlaukumiem, ielai);
6. Izstrādāt detālplānojuma projekta redakcijas atbilstoši normatīvo aktu un šī darba uzdevuma prasībām un pašvaldības Domes pieņemtajiem lēmumiem;
7. Sagatavot pārskatu (kopsavilkumu) par detālplānojuma izstrādes procesu. Pārskatu par detālplānojuma izstrādes procesu sagatavot katrā no detālplānojuma izstrādes posmiem atbilstoši faktiski notikušajām darbībām;

8. Veikt sabiedrības līdzdalības nodrošināšanas pasākumus, tai skaitā ievietot paziņojumus par detālplānojuma izstrādes gaitu un pasākumiem atbilstoši normatīvo aktu prasībām, izskatīt privātpersonu iesniegumus, organizēt un protokolēt sabiedriskās apspriedes, un citas darba gaitā nepieciešamās sanāksmes, apkopot to rezultātus un atbilstoši precizēt detālplānojumu;
9. Pieprasīt no institūcijām tehniskos noteikumus un atzinumus (detālplānojumam un būvprojektam), un atbilstoši tiem izstrādāt detālplānojumu un būvprojektu minimālā sastāvā;
10. Iesniegt detālplānojuma projekta galīgās redakcijas grafisko materiālu digitālā veidā Jēkabpils pilsētas pašvaldības datu bāzes uzturētājam SIA „Mērniecības datu centrs”, saņemot atbilstošu saskaņojumu uz detālplānojuma grafiskās daļas.

Darba uzdevumā izvirzītie īpašie nosacījumi detālplānojuma izstrādei ir:

1. Veikt detālplānojuma teritorijas ģeoloģisko izpēti (urbumi 3 metru dziļumā, lai noteiktu smilts slāņa dziļumu un gruntsūdeņu augstumu). *(materiālus skatīt pielikumā nr.1);*
2. Pasūtīt cirsma novērtējumu ar informāciju par koksnes krajas apjomiem pa koku sugām kailcirtes teritorijā. *(materiālus skatīt pielikumā nr.2);*
3. Paredzēt risinājumus vides pieejamības nodrošināšanai visā detālplānojuma teritorijā;
4. Paredzēt lietussūdens novadīšanas sistēmu no apbūves platībām, analizējot kopsakarībā ar kopējās meliorācijas sistēmas darbību un vietas hidroģeoloģiskajiem apstākļiem;
5. Paredzēt risinājumus teritorijas un ielu labiekārtojumam (tai skaitā nožogojumam) un vides dizaina elementu izvietošanai.

2. TERITORIJAS PAŠREIZĒJĀS IZMANTOŠANAS APRAKSTS UN ATTĪSTĪBAS NOSACĪJUMI

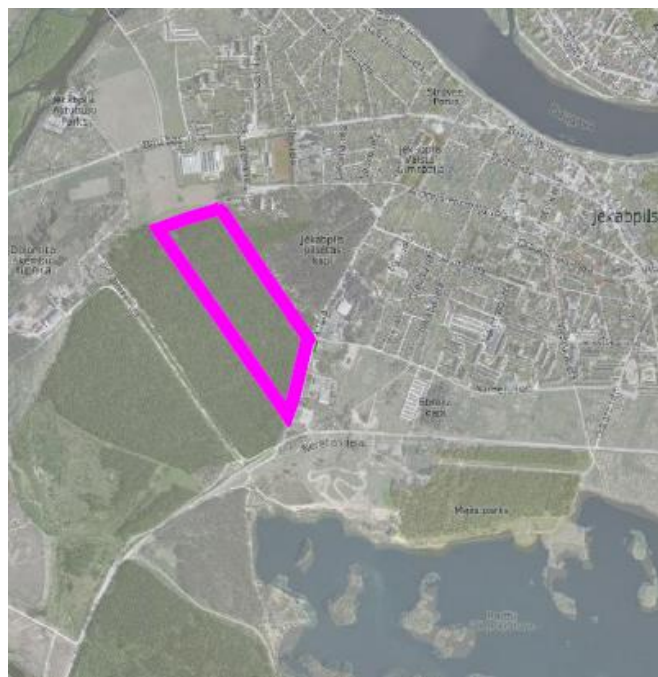
2.1. DETĀLPLĀNOJUMA TERITORIJAS NOVIETOJUMS, ROBEŽAS UN PLATĪBA

Detālplānojumā zemesgabalam Zaļā ielā 27, Jēkabpilī ietvertā teritorija atrodas Jēkabpils pilsētas dienvidrietumu malā, kvartālā starp pilsētas nozīmes maģistrālo ielu - Zaļo ielu (valsts reģionālo autoceļu P76 Aizkraukle – Jēkabpils), Lielo Kapu ielu (pašlaik meža ceļš), Jēkabpils pilsētas kapsētas teritoriju un AS “Latvijas Valsts meži” teritoriju.

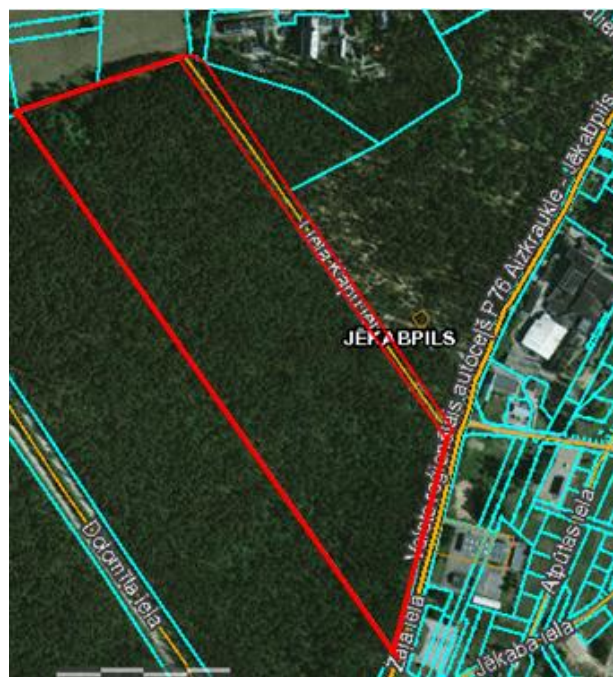
Kopējā plānojamās teritorijas platība sastāda 30,03 ha. (novietojumu skatīt 1.attēlā)



Fotoattēls: Skats uz Detālplānojuma teritoriju no Lielās Kapu ielas (labajā pusē)



1.attēls. DETĀLPLĀNOJUMA TERITORIJAS NOVIETOJUMS¹



2.attēls. DETĀLPLĀNOJUMA TERITORIJAS ROBEŽAS²

Detālplānojumā ietvertajā teritorijā ietilpst divi nekustamie īpašumi, kas Jēkabpils pilsētas pašvaldības īpašumā:

- nekustamais īpašums „Zaļā iela 27” (kadastra apzīmējums 5601 002 0038) ar platību 28,088 ha, reģistrēts Jēkabpils pilsētas zemesgrāmatu nodaļījumā Nr.100000524670;

¹ attēls no Darba uzdevuma detālplānojuma izstrādei

² izmantots www.kadastrs.lv

- nekustamais īpašums „Lielā Kapu iela” (kadastra apzīmējums 5601 002 1228) ar platību 1,9543 ha (izpildot kadastrālo uzmērīšanu, zemes kopplatība var tikt precizēta), reģistrēts Jēkabpils pilsētas zemesgrāmatu nodalījumā Nr.100000552999). *(skatīt 2.attēlā)*

Detālplānojuma teritorijā ietvertie nekustamie īpašumi „Zaļā iela 27” un „Lielā Kapu iela” robežojas ar Jēkabpils pilsētas teritorijā esošiem nekustamajiem īpašumiem:

- “Kapu iela 2”, kadastra apzīmējums 5601 002 1216, īpašnieks pašvaldība;
- “Dolomīta iela”, kadastra apzīmējums 5601 002 1221, īpašnieks Latvijas valsts LR Zemkopības ministrija, apsaimniekotājs - AS “Latvijas Valsts meži”;
- “Akurāteri”, kadastra apzīmējums 5601 002 1201, privātpersonas īpašumā;
- “Brīvības iela 309A”, kadastra apzīmējums 5601 002 1232, īpašnieks SIA “Ošukalns”;
- “Brīvības iela 313”, kadastra apzīmējums 5601 002 1206, privātpersonas īpašumā;
- “Dolomīta iela 1”, kadastra apzīmējums 5601 002 0037, īpašnieks Latvijas valsts LR Zemkopības ministrija, apsaimniekotājs AS “Latvijas Valsts meži”.

2.2. NEKUSTAMO ĪPAŠUMU APGRŪTINĀJUMI

Saskaņā ar Zemesgrāmatu apliecību, nekustamajam īpašuma „Zaļā iela 27” (kadastra apzīmējums 5601 002 0038) noteikti sekojoši lietošanas tiesību apgrūtinājumi:

- ekspluatācijas aizsargjosla gar ielu - būvlaide - 0,4883 ha;
- ekspluatācijas aizsargjosla gar ielu - būvlaide - 0,0467 ha;
- ekspluatācijas aizsargjoslas teritorija ap vietējā ģeodēziskā tīkla punktu - 0,0078 ha;
- ekspluatācijas aizsargjoslas teritorija ap vietējā ģeodēziskā tīkla punktu - 0,0078 ha;
- sanitārās aizsargjoslas teritorija ap Jēkabpils pilsētas kapsētu - 28,088 ha (visas zemes vienības teritorija).

Ap teritorijā esošajiem vietējā ģeodēziskā tīkla punktiem ir noteikta ekspluatācijas aizsargjosla 5 m rādiusā no ģeodēziskā punkta centra. Veicot jebkura veida būvniecību, tai skaitā atjaunošanu un pārbūvi, inženierkomunikāciju, ceļu būvniecību, teritorijas labiekārtošanu un citu saimniecisko darbību, kas skar vietējā ģeodēziskā tīkla punkta aizsargjoslu, šo darbu projektētājiem ir jāveic saskaņojums ar pašvaldību.

300 m sanitārā aizsargjosla ap kapsētām tiek noteikta, lai nepieļautu tām piegulošo teritoriju sanitāro apstākļu pasliktināšanos. Sanitārajā aizsargjoslā aizliegts ierīkot jaunas dzeramā ūdens ņemšanas vietas, izņemot gadījumus, kad ir veikti iespējamās dzeramā ūdens ņemšanas vietas bakterioloģiskās aizsargjoslas aprēķini un konstatēts, ka kvalitatīvu dzeramo ūdeni var nodrošināt, ievērojot aizsargjoslu ap ūdens ņemšanas vietām noteikšanas metodiku, kā arī aizliegts ierīkot atkritumu apglabāšanas poligonus un aizkraut pievedceļus un pieejas kapsētām.

2.3. FIZIOĢEOGRĀFISKIE APSTĀKĻI

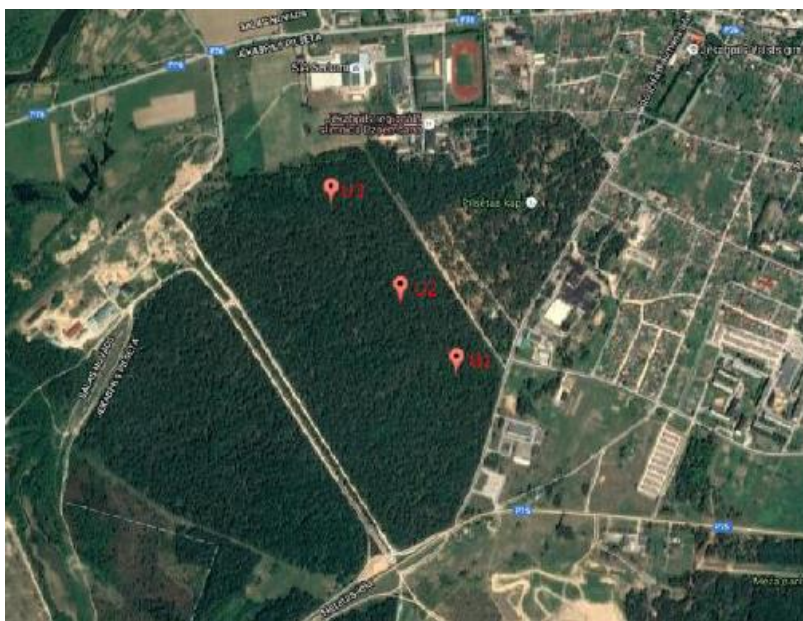
Fizioģeogrāfiski detālplānojuma teritorija atrodas Austrumlatvijas zemienes Aknīstes nolaidenuma ziemeļu daļā ar tai raksturīgu līdzenu un vienvēdīgu reljefu, bez izteikta krituma. Vidējās absolūtās

zemes virsas augstuma atzīmes ir no 80 m vjl. teritorijas ziemeļu daļā, pakāpeniski paaugstinoties līdz 84 m vjl. Zaļās ielas virzienā.

Lai novērtētu plānojamās teritorijas atbilstību Jēkabpils pilsētas kapsētas paplašināšanas mērķiem, tika veikti teritorijas ģeoloģiskā un hidroģeoloģiskā izpēte³. (skatīt pielikumu nr.1) Ģeoloģiskās izpētes mērķis bija inženierģeoloģisko apstākļu noskaidrošana detālplānojuma teritorijā, informācijas iegūšana par grunts slāņu ģeoloģisko uzbūvi, saguluma apstākļiem pēc urbumu un zondējumu veikšanas, kā arī gruntsūdens līmeņa noteikšana līdz noteiktam dziļumam.

Zemes virsmas absolūtās augstuma atzīmes trijos izpētes punktos fiksētas 81,4 m (U3), 81,8 m (U1) un 82,4 m (U2) Latvijas augstuma sistēmā virs jūras līmeņa. (skatīt 3.attēlā) Urbumi noteiktajos izpētes punktos veikti 3,0 m no zemes virsmas.

Lai precīzāk varētu izdalīt inženierģeoloģisko elementu robežas, grunts sastāva izmaiņu sakarības un grunts īpašības iegūlošajā ģeoloģiskajā griezumā, vienā izpētes punktā veikta arī dinamiskā zondēšana.



3.attēls. IZPĒTES PUNKTU NOVIETOJUMS⁴

Pēc pētījumos iegūtās informācijas, grunts masīva griezumā šajā teritorijā izdalīts un raksturots viens noguluma tips: aluviālie nogulumi (aQ_3/tv), kas pārstāvēti ar smalkas un vidējas smilts slāņiem un smilšaina, putekļaina māla slāni. Šie nogulumi fiksēti visos urbumos ar biezumu no 2,7 m līdz 2,8 m, bet slāņa apakšējā robeža nav sasniegta. Ģeotehniskie apstākļi izpētes laukumā ir salīdzinoši viendabīgi. Ģeoloģiskos apstākļus visā izpētes laukumā, dziļumā no 1,3 m līdz 2,4 m raksturo smilšainas grunts, bet griezuma lejasdaļā – mālainas grunts no 1,6 m līdz 2,6 m dziļumā no zemes virsmas. Virskārtu visos izpētes punktos veido augsne ar biezumu no 0,2 m līdz 0,3 m.

Ģeoloģiskās izpētes rezultātā, noteikts smilšaino slāņu biezums, kas iegul zem virskārtas. Smilšaino slāņu biezums fiksēts no 0,6 m līdz 2,4 m. Šie slāņi raksturoti kā vidēji blīvi. Smilšaina, putekļaina māla slānis, kas iegul zem smilts slāņiem, fiksēts ar biezumu no 0,6 m līdz 1,4 m, bet tā apakšējā robeža nevienā izpētes punktā nav sasniegta. Šis slānis raksturots kā plastisks līdz pusciets.

Gruntsūdens līmenis līdz noteiktajam izpētes dziļumam (līdz 3 m) netika fiksēts.

Prasības teritorijām, kuras paredzētas kapsētu iekārtošanai definē valstī spēkā esošie normatīvie akti - 29.12.1998. MK noteikumi Nr.502 "Aizsargjoslu ap kapsētām noteikšanas metodika" un 29.09.2009. MK noteikumi Nr.1114 "Noteikumi par dzīvnieku kapsētu iekārtošanas, reģistrācijas,

³ Pārskats Par ģeoloģiskās izpētes darbiem detālplānojuma teritorijai Zaļā ielā 27, Jēkabpilī (kadastra apzīmējums 5601 002 0038), SIA "Ģeo Eko Risinājumi", 2016.g.septembris.

⁴ Attēls no Pārskats Par ģeoloģiskās izpētes darbiem detālplānojuma teritorijai Zaļā ielā 27, Jēkabpilī (kadastra apzīmējums 5601 002 0038), SIA "Ģeo Eko Risinājumi", 2016.g.septembris.

uzturēšanas, darbības izbeigšanas un likvidēšanas kārtību un aizsargjoslu noteikšanas metodiku ap dzīvnieku kapsētām”.

MK noteikumos Nr.502 noteiktās kapsētu ekspluatācijas un drošības prasības nosaka, ka:

- jaunas kapsētas ierīkošanai jāizvēlas viegli pieejams, paaugstināts zemesgabals ar slīpumu, kas vērsts uz pretējo pusi no apdzīvotās vietas un atklātām ūdenstilpēm. Minētajam zemesgabalam jābūt pilnīgi pasargātam no pārplūšanas, un to nedrīkst šķērsot upītes vai strautiņi;
- zemesgabalā, kur ierīko kapsētu, jābūt sausai, porainai augsnei (smilts, mālsmilts vai smilšmāls), kas nodrošina gaisa caurlaidību un ātru izžūšanu. Zemesgabalus, kuros ir melnzemes, kūdras vai smagas māla augsnes, kapsētas ierīkošanai neizmanto;
- kapsētu ierīko teritorijā, kur gruntsūdens līmenis nav augstāks par 2 m.

Atbilstoši MK noteikumiem Nr.1114 dzīvnieku kapsētu izveido teritorijā, kas atbilst šādām prasībām: teritorija nav applūstoša, gruntsūdens līmenis attiecīgajā teritorijā ir zemāks par 2 m no augsnes virskārtas, teritoriju nešķērso upes un strauti un teritorijā ir smilšaina augsne, kas nodrošina labu gaisa caurlaidību un ātru izžūšanu.

Līdz ar iepriekšminēto, varam secināt, ka detālplānojuma teritorijas ģeoloģiskie un hidroģeoloģiskie apstākļi ir piemēroti izvēlētajam mērķim - Jēkabpils pilsētas kapsētas teritorijas paplašināšanai un dzīvnieku kapsētas ierīkošanai.

2.4. TERITORIJAS PAŠREIZĒJĀ IZMANTOŠANA

Detālplānojuma teritorijas pašreizēja izmantošana ir mežs, ar valdošo augošo koku sugu priedi. Gar plānojamās teritorijas austrumu robežu iet meža ceļš (plānotā Lielā Kapu iela).

Pēc dabas datu pārvaldības sistēmā “Ozols” esošās informācijas, detālplānojuma teritorijā neatrodas īpaši aizsargājamās dabas teritorijas un biotopi, kā arī tā platība nerobežojas ar īpaši aizsargājamajām dabas teritorijām.



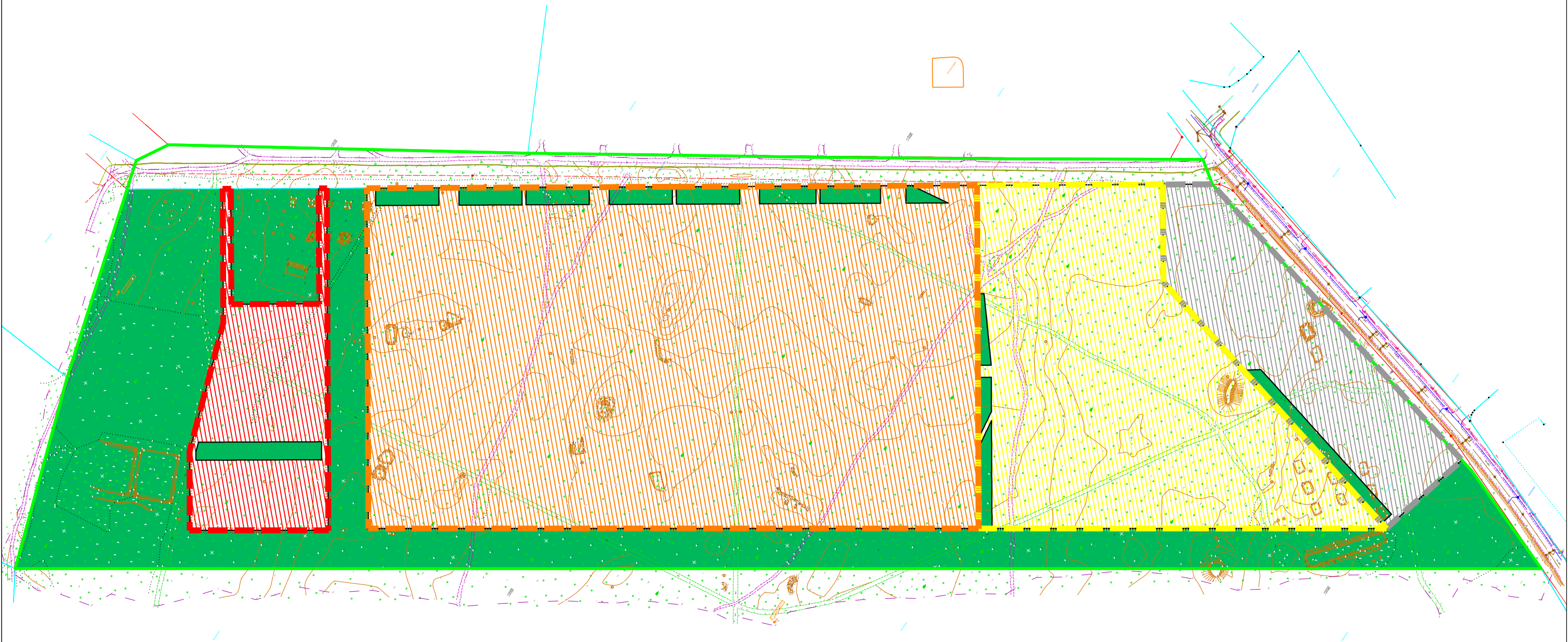
Fotoattēls: *Priežu mežs un meža ceļš detālplānojuma teritorijā*

Teritorija pašlaik nav apbūvēta un tajā nav izveidots labiekārtojums.

Jēkabpils pilsētas kapsētas paplašināšanai paredzētajā teritorijā (Sēlijas virsmežniecības Jēkabpils mežniecības 1.kvartāla nogabalā 4 (2,65 ha)) un dzīvnieku kapsētas ierīkošanai paredzētajā teritorijā (Sēlijas virsmežniecības Jēkabpils mežniecības 1.kvartāla nogabalā 3 (1,3 ha) un nogabalā 4 (0,3 ha)) tika veikts cirsmas novērtējums (dastojums) ar informāciju par koksnes krājas apjomiem pa koku sugām. (*detalizētāk skatīt 2.pielikumā*)

Skatīt attēlu Nr. 4 Saglabājamā meža shēma

4.ATTĒLS
SAGLABĀJAMĀ MEŽA SHĒMA
M 1:3000



APZĪMĒJUMI

	Detālpārplānojuma robeža
	Zemes vienības robežas
	Dzīvnieku kapsētas teritorijas robeža
	Tradicionālās kapsētas teritorijas robeža
	Krematorija un kolumbārija teritorijas robeža
	Autostāvvietu un kapu apkalpes objektu teritorijas robeža
	Saglabājams mežs

2.5. BLAKUS ESOŠO TERITORIJU IZMANTOŠANA

Detālplānojumā zemesgabalam Zaļā ielā 27, Jēkabpilī ietvertā teritorija tieši robežojas ar Jēkabpils pilsētas maģistrālo ielu un Jēkabpils pilsētas kapsētas teritoriju (kapsētas jaunajiem sektoriem nr.11, 12, 13, 14, 15, 16 un 17, kurā arī uzbūvēta Jaunā kapliča). (skatīt fotoattēlos zemāk)



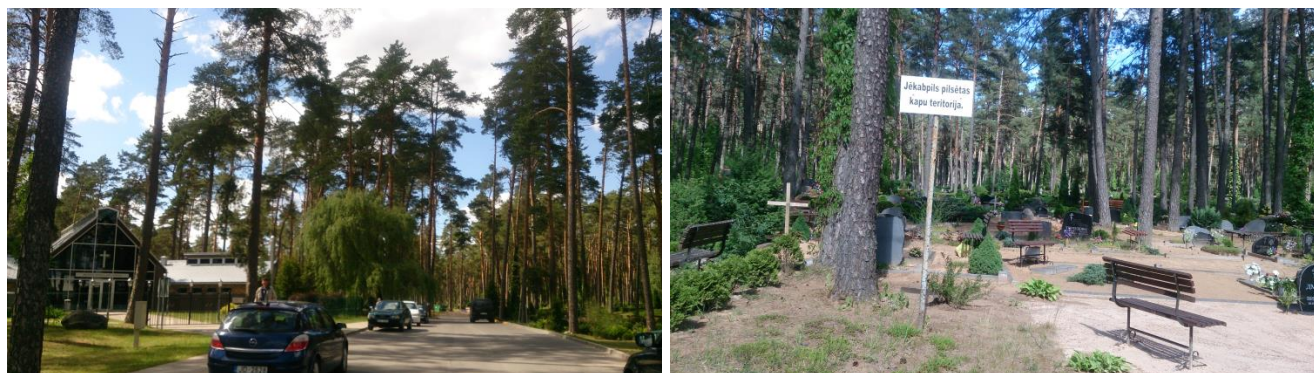
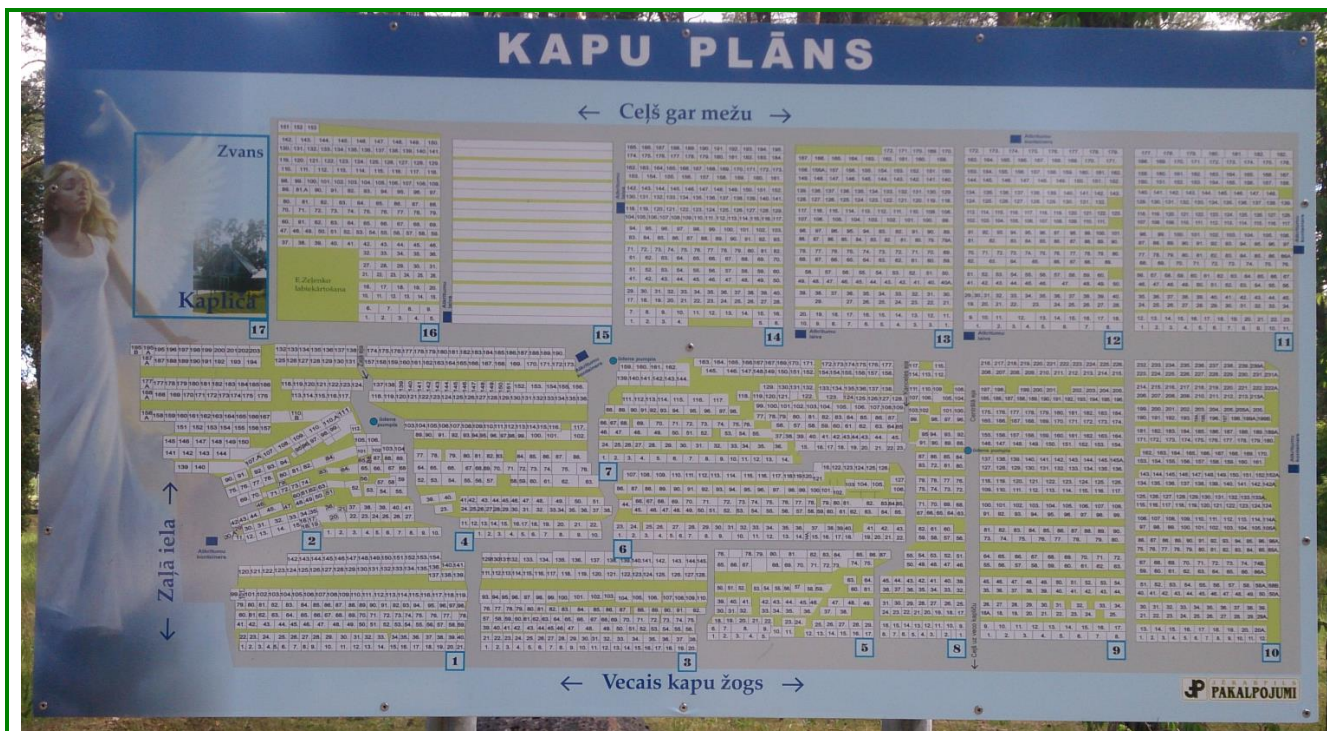
Fotoattēls: *Skats no Zaļās ielas uz Jēkabpils pilsētas kapsētu*⁵

Jēkabpils pilsētas kapsēta ir lielākā kapsēta Jēkabpilī. Kapsēta sastāv no vairākiem sektoriem, agrāk atsevišķām konfesiju kapsētām, kas tagad ir daļēji slēgtas un jaunā kapsētas sektora jeb kapsētas daļas, kas ir atvērta kapsēta. Sākotnēji kapsētas teritorija tika sadalīta daudzos sektoros, kurus šķīra žogi, vārti un vaļņi, aiz katra no tiem atradās noteiktu konfesiju apbedījumi. Luterāņu kapsēta tika atklāta 1909.gadā, pareizticīgo un luterāņu kapsētas 1911.gadā. Pareizticīgo kapsētā apbedīti vairāk kā 300 Pirmajā Pasaules karā kritušie karavīri, par viņu piemiņu atgādina granīta obelisks ar Jura krusta zīmi pakājē. Netālu atrodas arī pretinieku - Vāczemes karavīru apbedījumi. Atsevišķās vietās apbedīti krievu gūstekņi - turku karavīri, kā arī 1919.gadā kritušie vācbaltu zemessardzes vīri, kas cīnījās pret lieliniekiem pie Līvāniem. Vecticībnieki uzlikuši piemiņas zīmi savas ticības kritušajiem par Latvijas brīvību. 1941.gada 27.jūnijā nošauto jēkabpiliešu kapu vietas iezīmē Laimoņa Blumberga veidotais "Sāpju mātes" tēls - sērojoša sieviete uz ceļiem tur nošauto dēlu. Visā kapsētas teritorijā ir gan izcilu un ievērojamu jēkabpiliešu apbedījumi, gan mākslas un kultūrvēsturiski pieminekļi. Pilsētas kapsētas teritorija patlaban aizņem 22 hektārus. Vairs netiek ievērots konfesiju princips, izraugoties apbedījuma vietu.

Kapsētā ir divas kapličas - vecā kapliča (pašlaik slēgta), celta 1912.gadā un jaunā kapliča. Jaunā kapliča ir iesvētīta 2009.gada jūnijā un atrodas jaunajā kapsētas sektorā. Jaunā kapliča (arhitekts Milaīda Druviņa) veidota no trim daļām – centrālās un diviem spārniem, kas it kā simboliski norāda uz divām dzīvēm: zemes un mūžīgo. Arī kapličas centrālā daļa veidota saskaņā ar šo ideju: priekštelpa ir gaiša, pārredzama, tāda, kāda ir cilvēka šīs zemes dzīve, savukārt izvadīšanas zālē paredzēts telpas logiem veidot vitrāžas, no tām telpa būs nedaudz ēnaina, noslēpumaina - kā

⁵ Fotoattēls no <https://www.google.lv/maps/>

nezināmā dzīve mūžībā, un tikai augšā stikla jumta līnija darīs telpu gaišāku, simbolizēs cilvēka saikni ar debesīm.⁶



Fotoattēls: Jēkabpils pilsētas kapsētas plāns, Jaunā kapliča

Pašreizējās Jēkabpils kapsētas teritorijas kapacitāte nav pietiekama, praktiski jau gandrīz aizpildīta, palicis maz brīvo apbedījuma vietu. Ņemot vērā demogrāfisko situāciju Jēkabpils pilsētā, tuvākajā laika periodā būtiska ir tās teritorijas paplašināšana (gadā nepieciešamas vidēji 400 jaunas kapa vietas). Pēc pašvaldības aprēķiniem (1 kapa vieta: 5,10 m² (3 m x 1,7 m) + 1 m + 0,5 m (kopā 8,80 m²). 1 sektors: 3520 m² (gadā) x 8 gadi = 28160 m²). Vienā pilnā sektorā ir 312 kapa vietas.

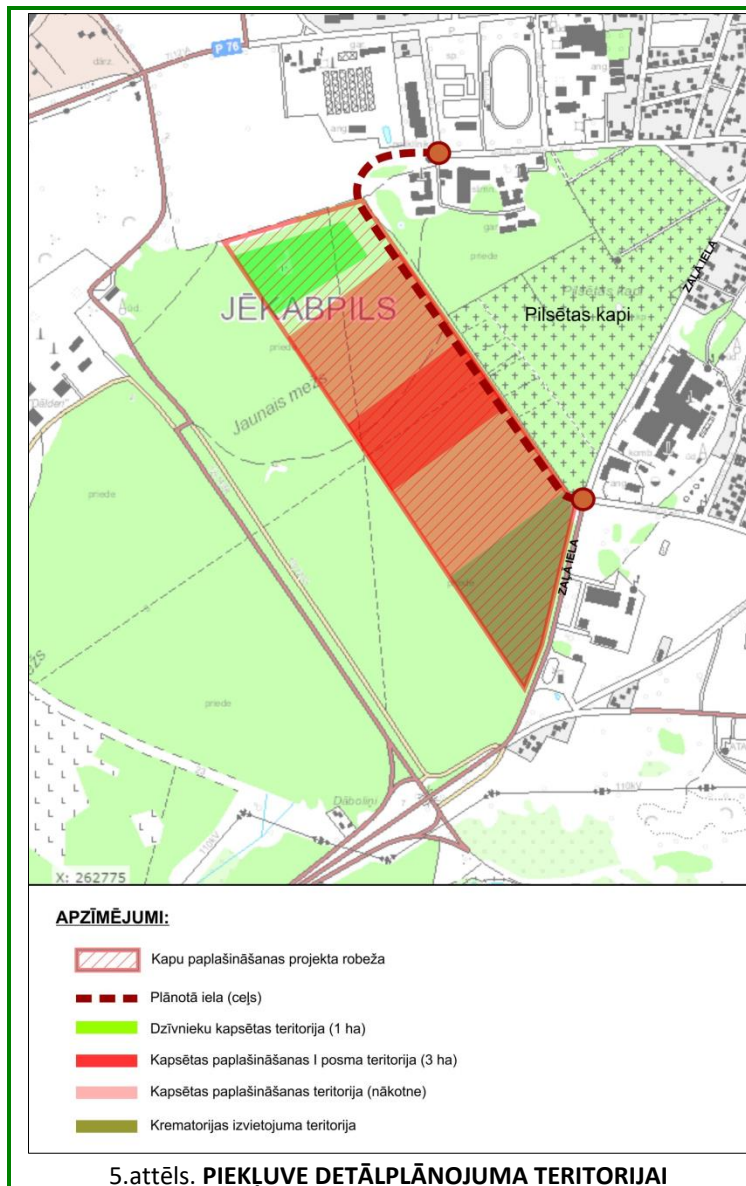
Līdz ar to var secināt Jēkabpils pilsētas kapsētas paplašināšanas pirmajā posmā (8 gadu periodam) nepieciešami 3 ha (pēc aprēķiniem vismaz 2,8 ha) jeb divu jaunu apbedīšanas sektoru izveide, piesaistot plānotos sektorus esošajam 13 un 14 sektoram, lai ir funkcionāls turpinājums pašreizējām ejām, kā arī ņemot vērā Lielās kapu ielas novietojumu.

Uz ziemeļiem no detālplānojuma teritorijas atrodas Jēkabpils reģionālās slimnīcas teritorija.

⁶ Informācija par Jēkabpils pilsētas kapsētu no <https://lv.wikipedia.org/>

2.6. SATIKSMES UN TEHNISKĀ INFRASTRUKTŪRA

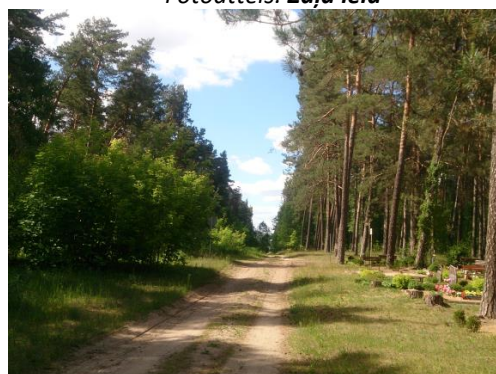
Piekļuvi detālplānojuma teritorijai nodrošina Jēkabpils pilsētas maģistrālā iela - Zaļā iela (valsts reģionālais autoceļš P76 Aizkraukle – Jēkabpils) un gar detālplānojuma teritorijas austrumu robežu ejošā Lielā Kapu ielā (pašlaik meža ceļš). (skatīt 5.attēlā un fotoattēlos zemāk)



Fotoattēls: Zaļā iela pie detālplānojuma teritorijas



Fotoattēls: Zaļā iela



Fotoattēls: Lielā Kapu iela

Detālplānojuma teritorijā - Lielās Kapu ielas sarkanajās līnijās ir izbūvēta 20 kV elektrisko tīklu kabeļu līnija (AS "Sadales tīkls") un gāzesvads ar spiedienu līdz 0,4 megapaskāliem (AS "Latvijas Gāze").

Savukārt ar detālplānojuma teritoriju robežojošās Zaļās ielas sarkanajās līnijās atrodas SIA „Lattelecom” sakaru kabelis, apgaismojuma kabeļlīnija, SIA „Jēkabpils ūdens” lietussūdens kanalizācija un ūdensvads. Atbilstoši SIA „Jēkabpils ūdens” sniegtajai informācijai⁷, tuvākās

⁷ SIA „Jēkabpils ūdens” 19.07.2016. tehniskie noteikumi nr.3.-4.3/60 detālplānojuma izstrādei

pieslēguma vietas pilsētas maģistrālajiem ūdensapgādes un kanalizācijas tīkliem ir Nameja un Zaļās ielas krustojumā (ūdensvads), Zaļajā ielā un A.Pormaļa ielā (centralizētās kanalizācijas akas).

Detālplānojuma teritorijā atrodas divi vietējā ģeodēziskā tīkla punkti:

- Nr.3994 (Y=613070,118 X=262818,823);
- Nr.120 (X=262529.152, Y=613104.464).

3. DETĀLPLĀNOJUMA RISINĀJUMU APRAKSTS UN PAMATOJUMS

Saskaņā ar Teritorijas attīstības plānošanas likumu (01.12.2011.), detālplānojums ir detalizēts vietējās pašvaldības teritorijas daļas plānojums, kuru izstrādā, lai noteiktu prasības konkrētu zemes vienību izmantošanai un apbūves parametriem, kā arī precizētu zemes vienību robežas un aprobežojumus.⁸

Saskaņā ar Ministru kabineta 14.10.2014. noteikumiem Nr.628 „Noteikumi par pašvaldību teritorijas attīstības plānošanas dokumentiem”, detālplānojumu izstrādā, lai īstenotu konkrētu attīstības priekšlikumu vai plānošanas uzdevumu, detalizējot teritorijas plānojumā vai lokālplānojumā noteiktās prasības.

3.1. ATTĪSTĪBAS PLĀNOŠANAS DOKUMENTI UN SAISTOŠIE NOTEIKUMI

Detālplānojums zemesgabalam Zaļā ielā 27, Jēkabpilī (kadastra apzīmējums 5601 002 0038) izstrādāts saskaņā ar spēkā esošajiem hierarhiski augstākajiem Jēkabpils pilsētas pašvaldības teritorijas attīstības plānošanas dokumentiem - Jēkabpils pilsētas ilgtspējīgas attīstības stratēģiju līdz 2030.gadam, Jēkabpils pilsētas teritorijas plānojumu ar grozījumiem 2007.-2019.gadam un Jēkabpils pilsētas Attīstības programmu 2012.-2018.gadam.

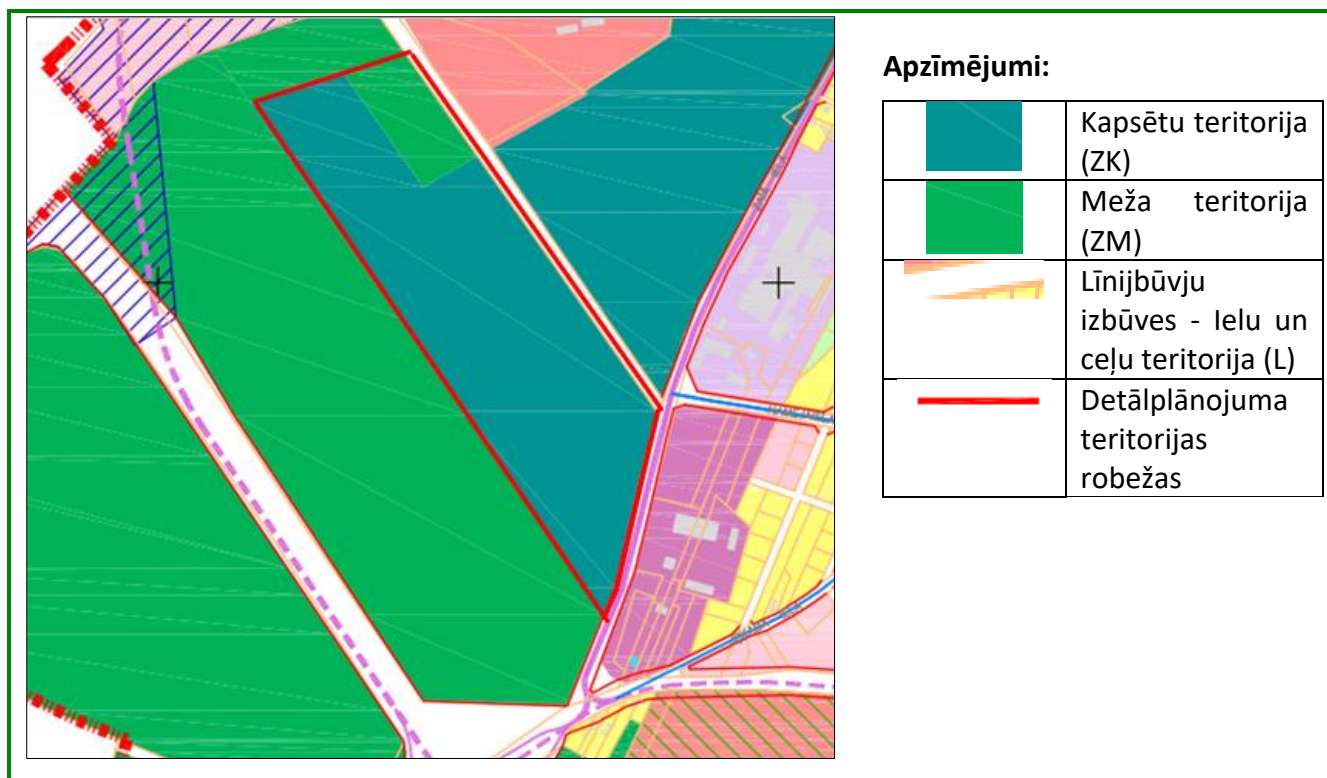
Atbilstoši Jēkabpils pilsētas ilgtspējīgas attīstības stratēģiju līdz 2030.gadam noteiktajai telpiskajai perspektīvai, detālplānojuma teritorija (Jēkabpils pilsētas kapsētas un tās paplašināšanas teritorijas) ietilpst Jēkabpils zaļajā zonā (Zaļajā teritorijā), ko veido gan dabiski veidojušies meži, gan mākslīgi radītās pilsētas zaļās ekosistēmas - parki, svēri, kapsētas, apstādījumi, gan ūdeņi.

Jēkabpils pilsētas pašvaldības vidēja termiņa attīstības plānošanas dokumentā - Jēkabpils pilsētas Attīstības programmas 2012.-2018.gadam Rīcības plānā ar finanšu perspektīvu (aktualizēts ar Jēkabpils pilsētas Domes 28.04.2016. lēmumu Nr.126) plānoti pasākumi un aktivitātes: „Jēkabpils pilsētas kapsētas paplašināšana un labiekārtošana“, „Krematorijas būvniecība un aprīkošana ar nepieciešamo aprīkojumu (Bioloģiskās krematorijas izbūve, t.sk., piemērojot to medicīnisko atkritumu utilizācijai)“ (2016.-2020.g.) un „Dzīvnieku kapsētas izveidošana“ (2016.-2018.g.).

Spēkā esošajā Jēkabpils pilsētas teritorijas plānojumā ar grozījumiem 2007.-2019.gadam detālplānojuma teritorija atrodas Atklāto telpu izbūves teritorijā, kur noteikti funkcionālā zonējuma veidi/teritorijas atļautās izmantošanas veidi - Kapsētu teritorija (ZK), Meža teritorija (ZM) un Līnijbūvju izbūves teritorija - Ielu un ceļu teritorija (L) – plānotā vietējā iela – Lielā Kapu iela. *(skatīt 6.attēlā)*

Kapsētu teritoriju izmantošanas un apsaimniekošanas kārtību Jēkabpils pilsētā nosaka Saistošie noteikumi Nr.7 “Jēkabpils pilsētas pašvaldības kapsētu darbības un uzturēšanas saistošie noteikumi” (apstiprināti ar Jēkabpils pilsētas Domes 24.03.2016. lēmumu Nr.92, protokols Nr.7, 8.§, grozījumi 28.07.2016. lēmums Nr.209, protokols Nr.20, 4.§).

⁸ Teritorijas attīstības plānošanas likuma 1.panta 10) daļa



6. attēls. DETĀLPLĀNOJUMA UN TAI BLAKUS ESOŠO TERITORIJU FUNKCIONĀLAIS ZONĒJUMS⁹

KAPSĒTU TERITORIJA (ZK) ir īpaši labiekārtota teritorija, kas paredzēta mirušo apbedīšanai un ar to saistīto ceremoniālo ēku un krematoriju apbūvei

Atļautā izmantošana: kapsēta, ceremoniālā ēka, krematorija, palīgizmantošanas - sabiedriska objekts, tirdzniecības un pakalpojumu objekts

Teritorijas izmantošanas raksturlielumi: jaunveidojama zemesgabala minimālā platība netiek noteikta; maksimāli pieļaujamais stāvu skaits: 1 -2, maksimāli pieļaujamais palīgizmantošanu īpatsvars: 2 % teritorijas

Citi noteikumi:

- apbūve šajā teritorijā nav primāra. Tā pieļaujama tikai atļautās izmantošanas un palīgizmantošanas nodrošināšanai ar nepieciešamajām telpām;
- ierīkojot kapsētu meža zemē, jāveic meža zemes transformācija nepieciešamajā apjomā;
- kapsētas teritorijā līdz tās galvenās izmantošanas uzsākšanai atļauts saglabāt netransformētas meža zemes;
- teritorija jānodrošina ar centralizētu ūdens apgādi, publiskajām tualetēm un dalītās atkritumu šķirošanas vietām

MEŽA TERITORIJA (ZM) ir mežsaimniecībā izmantojamas zemes, arī nepārveidotas dabas teritorijas, purvi un lauces u.tml., pilsētas teritorijā ar noteiktiem izmantošanas ierobežojumiem, kuru galvenā funkcija ir vides kvalitātes nodrošināšana

Atļautā izmantošana: īpaši aizsargājamu dabas teritoriju saglabāšanai un aizsardzībai nepieciešamās

⁹ noteikts Jēkabpils novada teritorijas plānojumā ar grozījumiem 2007.-2019.gadam

darbības, meža apsaimniekošana, meža infrastruktūras objekti, atļautās palīgizmantošanas - sabiedriska objekts, tirdzniecības un pakalpojumu objekts

Teritorijas izmantošanas raksturlielumi: jaunveidojama zemesgabala minimālā platība netiek noteikta, nav atļauta zemesgabalu sadalīšana un atsevišķu zemesgabalu izdalīšana apbūves veidošanai, maksimāli pieļaujamais stāvu skaits: 1, maksimāli pieļaujamais palīgizmantošanu īpatsvars: 1 % teritorijas, pieļaujams teritorijas labiekārtojums līdz 5% no kopējās objekta teritorijas, ieskaitot ceļus, atpūtas vietas, atļautās ēkas un būves dabas un apstādījumu teritorijas izmantošanas nodrošināšanai

Citi noteikumi:

- meža teritorijā ZM nav atļauta kailcirte un meža zemes transformācija;
 - apbūve meža teritorijā ZM nav primāra, tā pieļaujama tikai atļautās izmantošanas un palīgizmantošanas nodrošināšanai ar nepieciešamajām telpām;
 - par saimnieciskiem mežiem pilsētas teritorijā uzskatāmas ar kokaudzi apaugušas platības, kas netiek intensīvi apmeklētas un ir lielākas par 15 ha;
 - meža zemes apsaimniekošana jāveic atbilstoši mežu izmantošanu un apsaimniekošanu regulējošajiem normatīvajiem aktiem
-

LĪNIJBŪVJU IZBŪVES TERITORIJA - IELU UN CEĻU TERITORIJA (L) ir zemesgabali un izbūves teritorijas, kur primārā zemes un būvju izmantošana kalpo sabiedriskā (publiskā), privātā un kravu autotransporta satiksmes un gājēju un velosipēdu satiksmes nodrošināšanā pilsētā, kā arī transporta un inženiertehniskās apgādes būvju izvietojumam

Ielu un ceļu teritorijas zemi neatkarīgi no tās piederības norobežo sarkanās līnijas vai līnijbūvju izbūves teritorijas robežas, veidojot ceļu, ielu un laukumu tīklu un ietverot arī ielu un laukumu apstādījumus. Izšķir šādas ielu un ceļu kategorijas un citas īpašas ielu un ceļu teritorijas: pilsētas nozīmes maģistrālās ielas, pilsētas rajona nozīmes maģistrālās ielas.

Detālplānojuma risinājumi un priekšlikumi atbilst Jēkabpils pilsētas teritorijas plānojumā ar grozījumiem 2007.-2019.gadam noteiktajām prasībām.

3.2. TERITORIJAS FUNKCIONĀLĀS UN TELPISKĀS IZMANTOŠANAS

Detālplānojuma teritorija veidojama kā vienots apbedījumu komplekss, kas vizuāli un funkcionāli saistīts ar blakus esošo kapsētas teritoriju. Apbedījumu kompleksā paredzēts izvietot tradicionālās apbedījumu vietas (ZK1), kas saistītas ar krematorija un kolumbārija teritorijām (ZK3), papildinātas ar autostāvvietu un pakalpojumu objektu teritorijām (ZK4). Detālplānojuma teritorijas Z daļā ir izvietojama dzīvnieku kapsēta (ZK2). Detālplānojuma teritorijā pie Z, R, D robežām ir saglabājamās mežu teritorijas (ZM). Piekļuve detālplānojuma teritorijai ir veidojama no Lielās Kapu ielas, kas ir nodalīta kā atsevišķa zemes vienība (L).

Skatīt 7 attēlu Detālplānojuma teritorijas funkcionālais zonējums

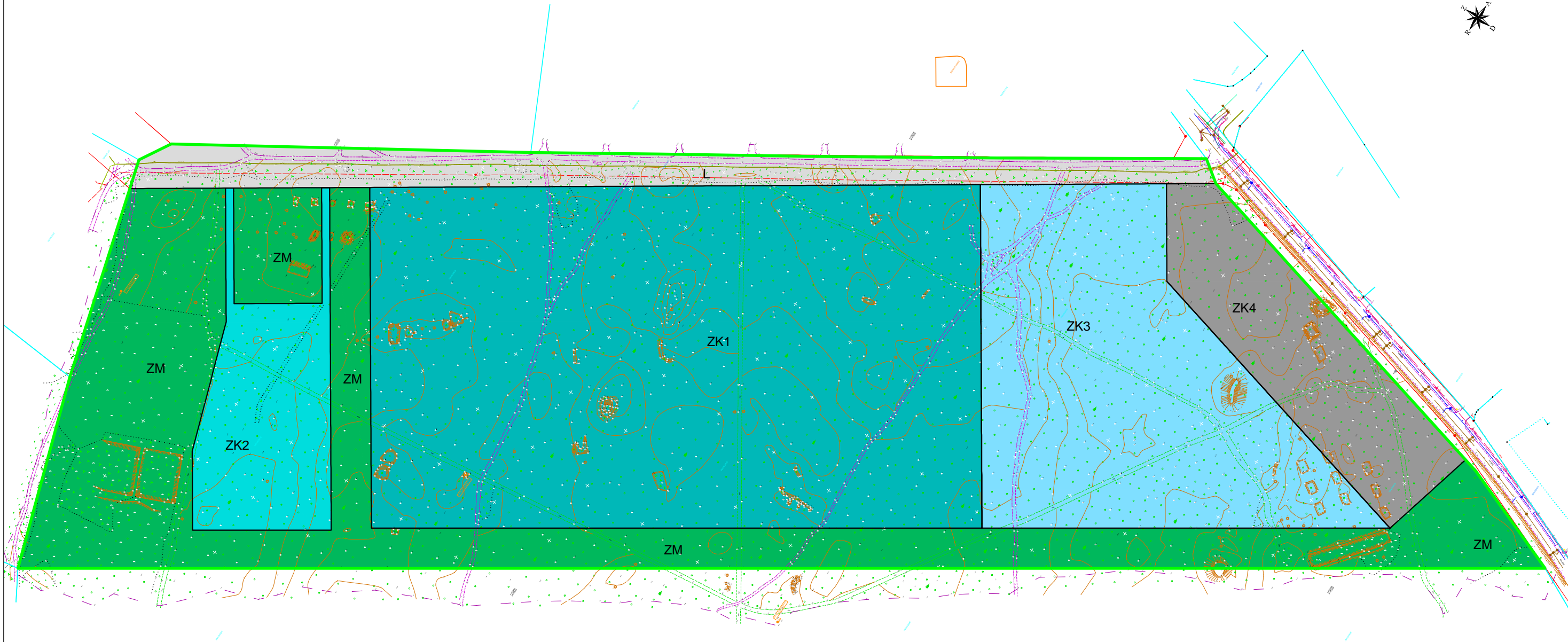
Detālpārplānojuma teritorijas bilance

Kopējā detālpārplānojuma teritorija				n.ī. „Zaļā iela 27” 28,088ha n.ī. „Lielā Kapu iela” 1,9543 ha
Līnijbūvju izbūves teritorijas	L		19543 m ²	Lielā Kapu iela
Meža teritorijas	ZM		74895 m ²	
Kapsētu teritorijas	ZK			
Tradicionālo apbedījumu kapsēta		ZK1	116529 m ²	Aptuveni 9696 apbedījumu vietas
Dzīvnieku kapsēta		ZK2	16961 m ²	
Kolumbārijs		ZK3	50986 m ²	
Apkalpes teritorija		ZK4	21386 m ²	

7.ATTĒLS

DETĀLPĻĀNOJUMA TERITORIJAS FUNKCIONĀLAIS ZONĒJUMS

M 1:3000



APZĪMĒJUMI

	Ielu un ceļu teritorija (L)
	Meža teritorija (ZM)
	Tradicionālās kapsētas teritorija (ZK1)
	Dzīvnieku kapsētas teritorija (ZK2)
	Kolumbārija teritorija (ZK3)
	Apkalpes teritorija (ZK4)
	Detālpārplānojuma robeža
	Zemes vienības robežas

Detālpārplānojuma teritorijas kompozicionālais centrs, kas vienlaicīgi kalpo kā ieejas motīvs kompleksās apbūves teritorijā, ir veidojams tuvināti Zaļās ielas un Lielās Kapu ielas krustojumam, kur izvietojama krematorija ēka ar publisku ārtelpu. Krematorija ēka un publiskais laukums ir veidojami kā monumentāla kompozīcija, no kuras atzarojas kolumbārija celiņu tīkls ar urnu glabāšanas sienām (ZK3). Celiņu tīkls ir veidojams, lai nodrošinātu tiešu krematorija ēkas un apglabāšanas teritoriju sasaisti. Tuvināti krematorija ēkai ir izvietojamas vertikālas urnu glabāšanas sienas, tuvināti meža teritorijai pakāpeniski pārejot uz horizontālām urnu glabāšanas vietām. Urnu glabāšanas veidi ir precizējami būvprojekta izstrādes stadijā.



Kėdainiai kapsėta, Lietuva



Nieuwe Ooster kapsėta, Nīderlande



Langedijk kapsėta, Nīderlande
Vertikālas urnu glabāšanas vietas
Apbedījumu risinājumu piemēri



Apbedījumu vieta. Hjustona, Teksasa
Horizontālas urnu glabāšanas vietas

Publiskais laukums ir veidojams viegli uztverams un sasniedzams no Zaļās ielas, Lielās Kapu ielas, no esošās kapsētas un esošās kapličas.

Krematorija ēka ir veidojama ar reprezentablu ieejas fasādi un galveno apmeklētāju ieeju orientētu pret Lielo Kapu ielu. Krematorija ēkas aizmugures daļā ir veidojams saimnieciskais pagals ar kapsētu apsaimniekojošu iestāžu ieejām. Piekļuve krematorija ēkai ir veidojama no Lielās Kapu ielas.

Detālpārplānojuma teritorijas vidusdaļā ir izvietojama tradicionālo apbedījumu kapsēta (ZK1), ko iespējams apgūt vairākās kārtās. Jaunveidojamās kapsētas celiņu tīkls ir veidojams, turpinot esošās kapsētas galveno celiņu virzienus un vienlaicīgi veidojot sasaisti ar kolumbārija celiņu tīklu. Kapsētas teritorijas saprotamai uztverei un apsaimniekošanai apbedījumi ir veidojami 32 kvadrātveida moduļos, kur katrā iespējams izvietot aptuveni 300 kapu vietas. Moduļi savstarpēji ir savienojami ar ceļiem 3 m platumā, gar kuriem veidojams bagātīgs apzaļumojums. Pie galveno ceļu pieslēgumiem

Lielo Kapu ielai ir veidojami reprezentabli ieejas laukumi. Kapsētā ceļu krustojumos ir veidojamas atpūtas vietas, kas var kalpot arī kā pulcēšanās laukumi. Kapsētas teritorijā ir izvietojami divi (2) saimniecības laukumi, kur iespējams novietot atkritumu konteinerus, pārvietojamus inventāra glabāšanas konteinerus, pārvietojamas tualetes, smilšu krautnes, ūdens ņemšanas vietas.

Kapsēta ir veidojama nožogota. Gar Lielo Kapu ielu ir veidojams dekoratīvs žogs ar vārtiem. Kapsēta no meža teritorijas ir norobežojama ar vienkāršu saliekamo moduļu žogu.

Tuvināti Zaļajai ielai ir izvietojama kapsētas apkalpes teritorija ar autostāvvietu un vietu pakalpojumu objektu izvietošanai (ZK4). Piekļuve autostāvvietai ir veidojam no Zaļās ielas un no Lielās Kapu ielas. Gājējiem pa celiņu tīklu iespējams nokļūt apbedījumu teritorijās un pie krematorija ēkas. Autostāvvietas ir izbūvējamas pakāpeniski atbilstoši kapsētas teritorijas apguvei.

Tiešā Zaļās ielas tuvumā ir izvietojama teritorija kapu aprīkojuma izgatavošanas objektu un tirdzniecības laukumu izvietošanai. Teritorijā ir izvietojamas ziedu tirdzniecības vietas, kapu pieminekļu izgatavošanas un tirdzniecības vietas. 2% no kopējās kapsētas teritorijas var aizņemt palīgizmantošanas objekti. Apkalpes teritoriju vēlams apgūt vairākās kārtās. Pirmajā kārtā pakalpojumu objekti un tirdzniecības laukumi ir izvietojami tuvināti autostāvvietai. Uzsākot kolumbārija teritorijas apbūvi pakalpojuma objekti izvietojami apkalpes teritorijas R daļā tuvināti mežu teritorijām (ZK4Z). Apkalpes teritorija ir veidojama viegli sasniedzama no Zaļās ielas (izejmateriālu piegādei) un apbedījumu teritorijām.

Visas funkcionālās zonas ir nodalāmas ar mežu joslām, kas papildināmas ar dekoratīvu augu stādījumiem.

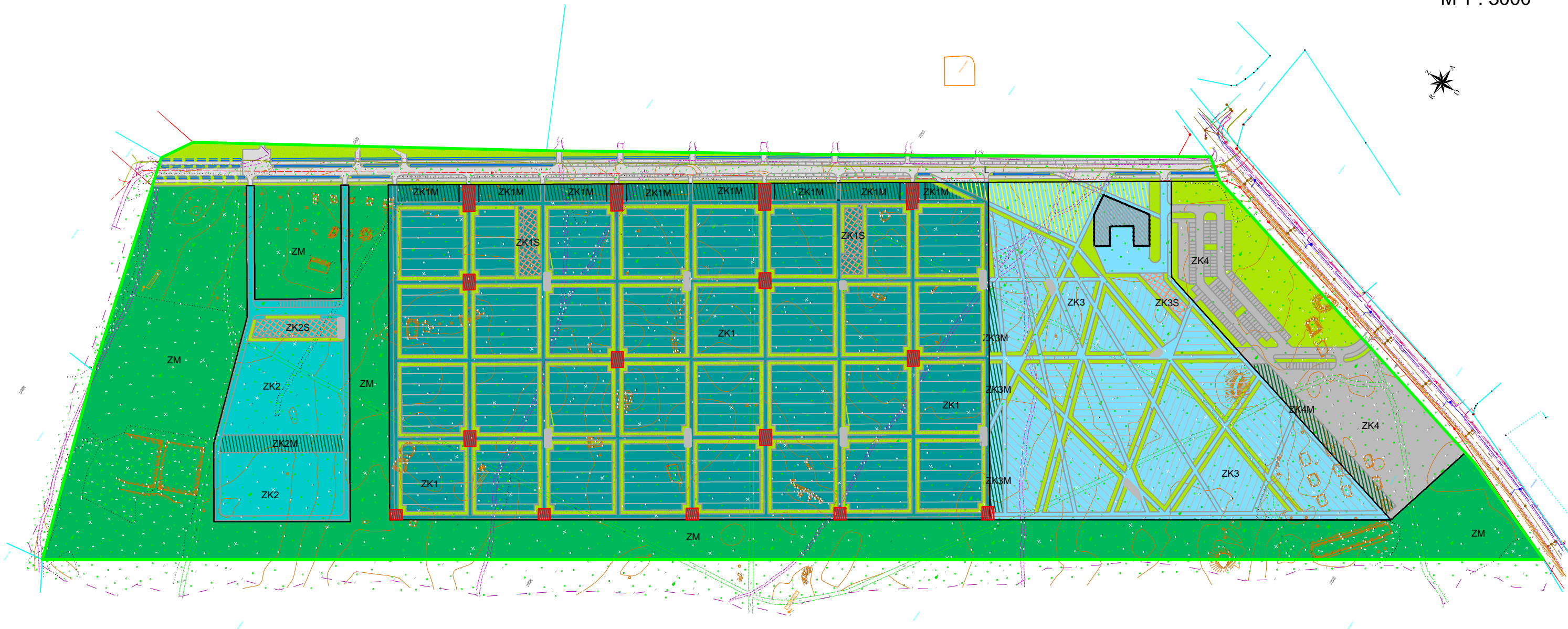
Detālpārplānojuma teritorijas Z daļā ir izvietojama dzīvnieku kapsēta. Dzīvnieku kapsēta norobežojama no esošās apbūves ar vismaz 100 m meža joslu un vismaz 30 m meža joslu no kapsētas teritorijas un aptuveni 100 m meža joslu no Lielās Kapu ielas. Dzīvnieku kapsēta ir veidojama publiski pieejama darba laikā, teritorija ir veidojama nožogota ar slēdzamiem vārtiem.

Dzīvnieku kapsētā ir veidojamas divas atsevišķas apbedījumu zonas - mājdzīvniekiem ar personalizētām kapu vietām un kopēja apbedījumu zona. Dzīvnieku kapsētai piekļuve ir veidojama no Lielās Kapu ielas. Pie iebrauktuves dzīvnieku kapsētas zonā ir veidojamas autostāvvietas un saimniecības laukums atkritumu urnu, apkalpes inventāra, smilšu krautņu, pārvietojamo tuaļu un ūdens ņemšanas vietu izvietošanai. Transporta plūsma ir organizējama, lai neatkarīgi varētu veikt mājdzīvnieku un kopējos apbedījumus.

Detālpārplānojuma teritorijā veicot visus labiekārtojuma darbus, kā arī veidojot apbūvi, ir jāievēro vides pieejamības prasības un ievērojot universālā dizaina pamatprincipus.

Skatīt 8 attēlu. Apbūves priekšlikuma shēma

8. ATTĒLS
APBŪVES PRIEKŠLIKUMA SHĒMA
M 1 : 3000



APZĪMĒJUMI

	Ielu un ceļu teritorija (L)
	Meža teritorija (ZM)
	Tradicionālās kapsētas teritorija (ZK1)
	Saglabājams mežs tradicionālās kapsētas teritorijā (ZK1M)
	Saimniecības laukums tradicionālās kapsētas teritorijā (ZK1S)
	Dzīvnieku kapsētas teritorija (ZK2)
	Saglabājams mežs dzīvnieku kapsētas teritorijā (ZK2M)
	Saimniecības laukums dzīvnieku kapsētas teritorijā (ZK2S)
	Kolumbārija teritorija (ZK3)
	Saglabājams mežs kolumbārija teritorijā (ZK3M)
	Saimniecības laukums kolumbārija teritorijā (ZK3S)

	Apkalpes teritorija (ZK4)
	Saglabājams mežs apkalpes teritorijā (ZK4M)
	Apkalpes teritorija (ZK4Z)
	Pasākumu laukums
	Atpūtas laukums
	Ūdens ņemšanas vietas, atkritumu tvertnes
	Dekoratīvi stādījumi, zāliens
	Iespējamā krematorija novietne
	Detālplānojuma robeža
	Zemes vienības robežas

3.3. RISINĀJUMA SAISTĪBA AR PIEGULOŠAJĀM TERITORIJĀM

Detālplānojuma teritorijā veidojamā kapsēta ar tai nepieciešamajiem pakalpojumu objektiem ir veidojama vienotā kompleksā ar blakus esošo kapsētu. Pirmajā kārtā jaunveidojamās kapsētas celiņu tīkls ir veidojams kā esošās kapsētas celiņu tīkla turpinājums. Tādējādi jaunveidojamā kapsētas teritorija gan funkcionāli, gan vizuāli veidosies kā vienots ansamblis.

Jaunveidojamā kapsētas teritorijā kopā iespējams izvietot aptuveni 9696 apbedījumu vietas, kas sadalāmas 32 vizuāli norobežotos sektoros (30 sektori ar 312 kapu vietām, 2 sektori ar 168 kapuvietām).

Lielā Kapu iela ir veidojama saskaņā ar Jēkabpils pilsētas teritorijas plānojuma ar grozījumiem 2007.-2019.gadam norādījumiem un tā nodrošinās piekļuvi esošajai un plānotajai kapsētas teritorijai, kā arī perspektīvē iekļausies kopējā pilsētas ielu tīklā. Gar Lielo Kapu ielu ir izvietojamas autostāvvietas gan esošās kapsētas, gan jaunveidojamās kapsētas apkalpošanai.

Tālākajās detālplānojuma teritorijas attīstības kārtās paredzētā kolumbārija teritorija un krematorija ēka tiks veidoti kā kopējās kapu (esošo un jaunveidojamo) teritorijas kompozīcijas centrs ar plašām publiskām labiekārtotām ārtelpām un arhitektoniski augstvērtīgu ēku un būvju arhitektūru. Jaunveidojamā krematorija ēka ir izvietojama tuvināti Lielās kapu ielas un Zaļās ielas krustojumam, lai būtu uztverama tuvojoties pa Zaļo ielu. Turklāt esošā kapličas ēka un jaunveidojamā krematorija ēka, ir veidojamas vizuāli savstarpēji savienojamas, ar skatu līnijām un gājēju celiņiem.

Jaunveidojamai kapsētas teritorijai perimetrāli ir saglabājamās meža teritorijas, kas nodrošinās kapsētas teritorijas pakāpenisku pāreju uz blakus esošajām mežu teritorijā, kā arī norobežos blakus esošo apbūvi. Gar Lielo Kapu ielu ir saglabājams esošo koku apaugums, kas papildināms ar dekoratīvo augu stādījumiem.

3.4. JAUNU ZEMES VIENĪBU IZVEIDES UN ADRESĀCIJAS PRIEKŠLIKUMS

Detālplānojuma risinājumos nav paredzēta zemes vienību robežu pārkārtošana. Kapsētas izveide ir veicama zemes vienībā ar kad. apz. 5601 002 0038, kur daļēji saglabājamās mežu teritorijas. Zemes vienībā ar kad. apz. 5601 002 1228 veidojama Lielā Kapu iela tās sarkanajās līnijās.

Zemes vienības Nr.	Atļautā izmantošana	Platība, ha	Adresācijas priekšlikums
1.	Kapsētas teritorijas ZK, Meži ZM kadastra Nr. 5601 002 0038	28,0757	Lielā Kapu iela 1
2.	Līnijbūvju izbūves teritorijas L	1,9543	Lielā Kapu iela

3.5. SATIKSMES ORGANIZĀCIJAS RISINĀJUMI

Detālplānojuma teritorijā satiksmes organizācija shēma ir veidojama vienoti ar esošās kapsētas satiksmes organizāciju, un arī iekļaujoties kopējā Jēkabpils satiksmes organizācijā.

Piekļuve detālplānojuma teritorijai ir veidojama pa Lielo Kapu ielu, kas vienlaicīgi nodrošinās piekļuvi gan esošajai, gan jaunveidojamai kapsētai, kā arī dzīvnieku kapsētai. Saskaņā ar Jēkabpils teritorijas plānojumu Lielajai Kapu ielai ir noteikts pieslēgums Zaļajai ielai, kas nodrošina sasaisti ar Jēkabpils ielu tīklu. Perspektīvē Lielā Kapu iela ir pieslēdzama Andreja Pormaļa ielai. Lielās Kapu ielas sarkanās līnijas ir noteiktas 19,5m tuvināti Zaļajai ielai, 30m detālplānojuma teritorijas Z daļā. Ielas šķēršprofils ir atbilstošs brauktuves, apvienotās ietves/veloceliņa, autostāvvietu, inženierkomunikāciju izvietojumam. Līdz Lielās Kapu ielas izbūvei līdz Andreja Pormaļa ielai ir veidojamas pagaidu apgriešanās laukums dzīvnieku kapsētas tuvumā. *Skatīt attēlu Nr.9 Satiksmes organizācijas shēma.*

Apmeklētāju autotransportam piekļuve detālplānojuma teritorijai ir organizējama no Lielās Kapu ielas, kur gar brauktuves malu ir izvietojamas autostāvvietas, un no Zaļās ielas, kur veidojama iebrauktuve autostāvvietā. Apmeklētāju autotransporta iebraukšana kapsētas teritorijā nav paredzēta. Apmeklētāju autotransporta kustība ir veidojama piekļuvei mājdzīvnieku kapsētai, kur pie kapsētas ir izvietojamas autostāvvietas.

Kapsētas apkalpojošā autotransporta plūsma paredzēta dzīvnieku kapsētā perimetrāli gar kapsētas ārējo robežu un savienojumā, kas nodala abas apbedījumu teritorijas. Tradicionālo apbedījumu kapsētā apkalpojošā transporta kustība paredzēta līdz saimnieciskajiem laukumiem, kur izvietojamas atkritumu urnas. Kolumbārija un krematorija teritorijā apkalpojošā transporta kustība paredzēta līdz saimnieciskajam pagalmam pie krematorija ēkas. Kapsētā gājēju celiņu platums ir veidojams, lai pa tiem varētu pārvietoties neliela apkalpes tehnika. *Skatīt 10. attēlu Gājēju un transporta organizācijas shēma*

Gar Lielās Kapu ielas brauktuvi iespējams izvietot 93 autostāvvietas, autostāvlaukumā 150 autostāvvietas un 8 invalīdu autostāvvietas, kas izvietojamas tuvināti ieejai krematorija un kolumbārija teritorijā. Autostāvvietās un saimniecības laukumos ir izvietojamas velosipēdu stāvvietas ar velosipēdu turētājiem.

Gājēju kustība detālplānojuma teritorijā ir veidojama, lai nodrošinātu tiešu sasaisti starp esošiem un plānotiem kapsētas objektiem, kā arī, lai šī teritorija būtu viegli sasniedzama no Zaļās ielas.



APZĪMĒJUMI:

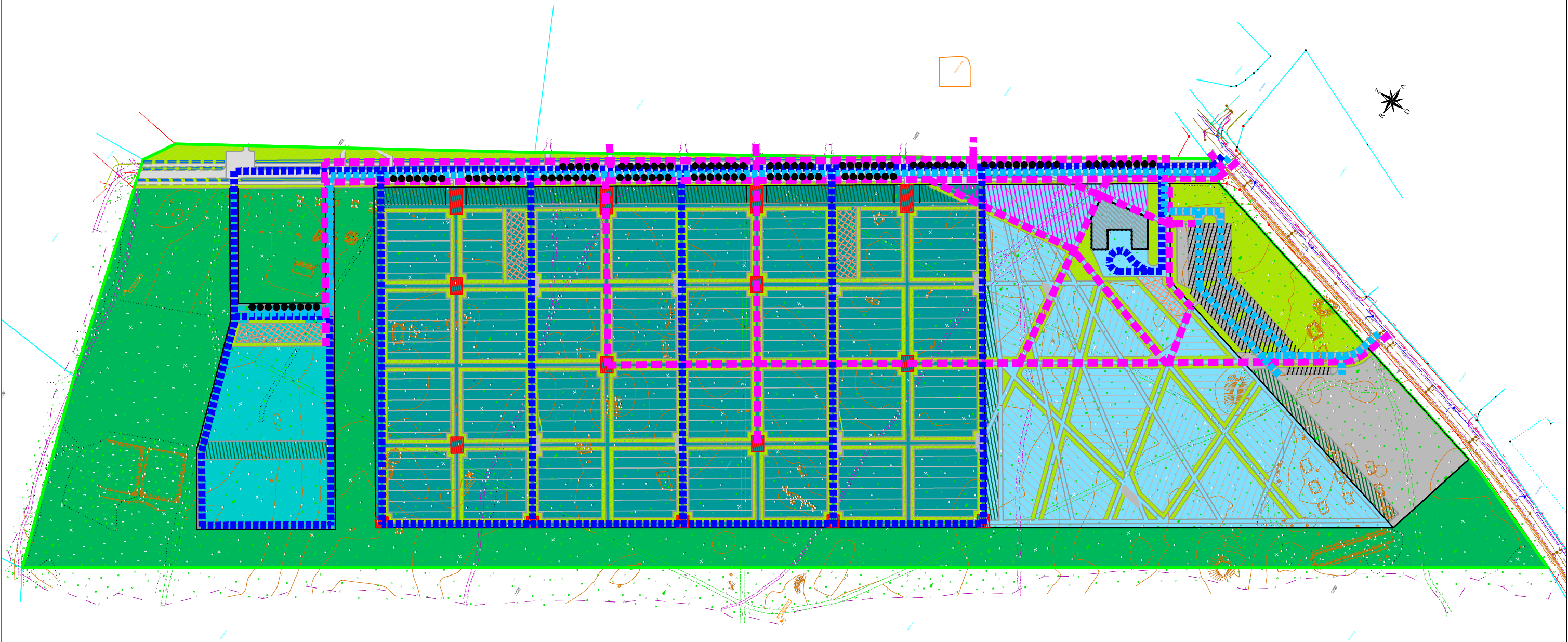
	Detālpārplānojuma robeža		Zemesvienību robežas
	Plānotā kapsēta		Plānotais/ esošais Lielās Kapu ielas pieslēgums pie Zaļās ielas
	Plānotā dzīvnieku kapsētas teritorija		Plānotais autostāvvietu laukuma pieslēgums pie Zaļās ielas
	Plānotā kolumbārija teritorija		Autotransporta stāvvietas
	Perspektīvā pilsētas maģistrālā iela		
	Perspektīvā pilsētas vietējās nozīmes iela		
	Detālpārplānojuma realizācijas ietveros izbūvējama ielas posms		

9.attēls. SATIKSMES ORGANIZĀCIJAS SHĒMA

10.ATTĒLS

GĀJĒJU UN TRANSPORTA ORGANIZĀCIJAS SHĒMA

M 1:3000



APZĪMĒJUMI

	Detālpārplānojuma robeža
	Zemes vienības robežas
	Ceļi un ietves
	Perspektīvie ceļi un ietves
	Autotransporta kustība
	Apkalpes transporta kustība
	Galvenā gājēju kustība
	Laukumi gājējiem
	Autostāvvietas
	Autostāvvietas gar brauktuvi

3.6. INŽENIERTEHNISKAIS NODROŠINĀJUMS

Detālplānojuma teritorijas inženiertehniskais nodrošinājums (ūdensapgāde, kanalizācija, elektroapgāde, gāzesapgāde, ja nepieciešams, elektronisko sakaru apgāde, ja nepieciešams) ir veidojams ar pieslēgumu pie Jēkabpils pilsētas centralizētajām komunikācijām. *Skatīt attēlu Nr. 11. Inženierkomunikāciju izvietojuma shēma.*

3.6.1. Ūdensapgāde, kanalizācija un lietus ūdens kanalizācija

Detālplānojuma un tai piegulošo teritoriju ūdensapgādes nodrošināšanai ir izbūvējams maģistrālais kaļamā ķeta ūdensvads ar DN 100 mm Lielās Kapu ielas sarkanajās līnijās. Ārējās ugunsdzēsības vajadzībām maģistrālajā ūdensvadā ir veidojami pazemes tipa hidranti.

Jaunveidojamā maģistrālā ūdensvada pieslēgums ir veidojams pie esošās ūdensvada līnijas Nameja ielā DN 100 mm, esošajā skatakā Nameja un Zaļās ielas krustojumā, un pie esošā ūdensvada A.Pormaļa ielā DN 200mm, esošajā hidrantu skatakā. Izbūvējot jaunveidojamo ūdensvadu, ir veicama esošo pieslēgšanās aku pārbūve. Akās uz atvadlīnijām ir uzstādāmi aizbīdņi.

No maģistrālā ūdensvada ir veidojami pieslēgumi kapsētu (tradicionālo apbedījumu kapsētai un dzīvnieku kapsētai) teritorijām un perspektīvē kolumbārija teritorijai un krematorija ēkai.

Perspektīvē izbūvējamās krematorija ēkas sadzīves kanalizācijas nodrošinājumam ir izbūvējams kanalizācijas vads ar pieslēgumu pilsētas centralizētās kanalizācijas tīklam akā, kas atrodas Zaļā ielā un A.Pormaļa ielā.

Detālplānojuma teritorijā lietus notekūdeņus paredzēts novadīt zaļajā joslās kapsētu teritorijā un gar brauktuves malām. Ielas šķērsprofilā pagaidu variantā ir veidojamas ievalkas lietus ūdens savākšanai, perspektīvē iespējams veidot lietus kanalizāciju ar pieslēgumu perspektīvam pilsētas lietus kanalizācijas tīklam Zaļajā ielā. Lietus ūdeņi ir novadāmi izmantojot reljefa dabīgo kritumu un infiltrācijas metodi.

Detālplānojuma teritorijas daļā, kur paredzēts izvietot autostāvvietas, un pie krematorija ēkas ir veidojamas lietus ūdens savākšanas un filtrēšanas ietaises, infiltrācijas akas. Lietus ūdens savākšanas un filtrēšanas risinājumi, kā arī infiltrācijas aku risinājumi ir izstrādājami būvprojekta stadijā.

3.6.2. Elektroapgāde

Detālplānojuma teritorijā elektroapgādes nodrošinājumam elektriskie tīkli un elektriskās ietaises ir izvietojami Lielās Kapu ielas sarkanajās līnijās, kur tiks nodrošināta pieeja operatīvajam personālam jebkurā diennakts laikā. Detālplānojuma risinājumos nav paredzēta esošo elektroapgādes tīklu un ietaišu pārvešana vai demontāža.

Detālplānojuma teritorijā elektroapgādes nodrošinājums galvenokārt nepieciešams kapsētas, publisko laukumu, autostāvvietas un ielas apgaismojumam. Krematorija ēkai nepieciešamā elektroapgādes jauda ir precizējama būvprojekta izstrādes gaitā atkarībā no objekta izvēlētās tehnoloģijas.

Teritorijas elektroapgādes risinājumi veidoti, pamatojoties uz AS „Sadales tīkls” 11.07.2016. izsniegtajiem tehniskajiem noteikumiem nr. 30KI60-02.06/803 detālplānojuma izstrādei.

3.6.3. Gāzes apgāde

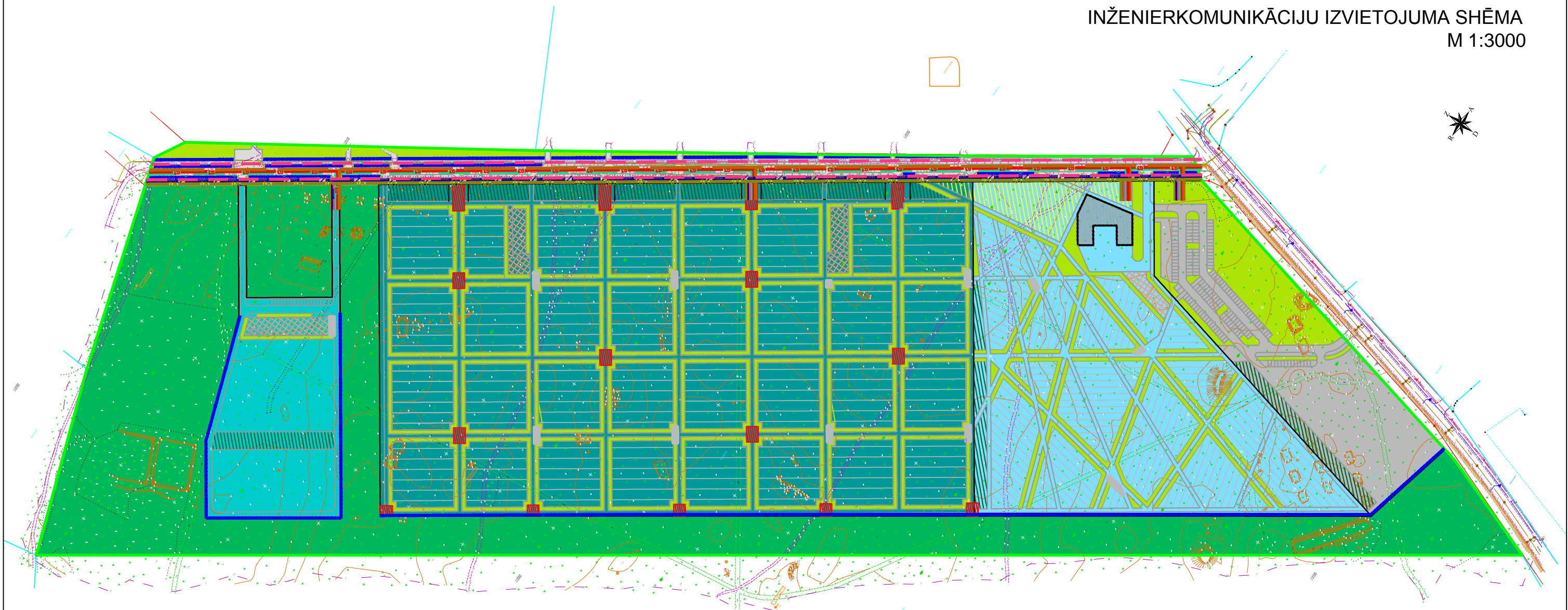
Detālplānojuma teritorijā atrodas sadales gāzesvads ar spiedienu līdz 0,4 MPa, kas saglabāts un saglabāta tam noteiktā aizsargjosla.

Detālplānojuma teritorijas un tai piegulošo teritoriju gāzes apgādei Lielās Kapu ielas sarkanajās līnijās ir paredzēta sadales gāzesvada ar spiedienu līdz 0,4 MPa novietne, pie kura perspektīvē iespējams pieslēgt gāzes pievadu ar spiedienu līdz 0,4 MPa katram patērētājam atsevišķi. Gāzes apgādes nepieciešamība katram patērētājam ir izvērtējama atsevišķi. Detālplānojuma teritorijā perspektīvē gāzes apgāde varētu būt nepieciešama krematorija ēkai. Nepieciešamības gadījumā risinājumi precizējami būvprojekta izstrādes gaitā saskaņā ar gāzes apgādes komunikāciju turētāja tehniskajiem noteikumiem.

3.6.4. Elektronisko sakaru nodrošinājums

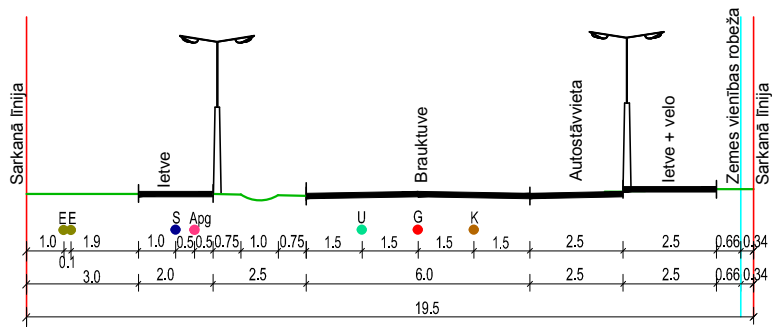
Detālplānojuma teritorijas un tai piegulošo teritoriju elektronisko sakaru nodrošinājumam Lielās Kapu ielas sarkanajās līnijās ir paredzēta sakaru komunikāciju novietne. Sakaru komunikācijas un sakaru sadales punkti ir izvietojami Lielās Kapu ielas apzaļumojuma joslās. Katram objektam atsevišķi ir izvērtējama elektronisko sakaru nodrošinājuma nepieciešamība.

11.ATTĒLS
INŽENIERKOMUNIKĀCIJU IZVIETOJUMA SHĒMA
M 1:3000

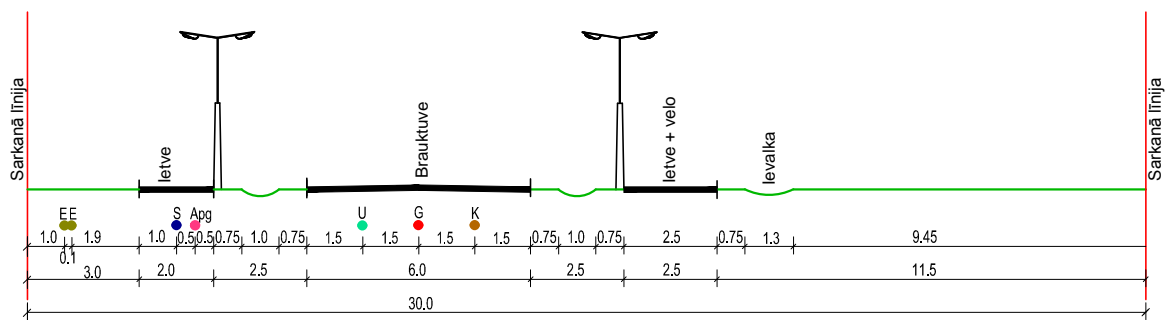


LIELĀ KAPU IELA 1 - 1

LIELĀ KAPU IELA 2 - 2



LIELĀ KAPU IELA 3 - 3



APZĪMĒJUMI

	Detālplānojuma robeža
	Zemes vienības robežas
	Projektējamā sakaru kabeļu kanalizācija
	Projektējamais ielu apgaismojums
	Projektējamais 0.4kV elektrokabelis
	Projektējamais ūdensvads
	Projektējamais kanalizācijas vads
	Projektējamais gāzes vads
	Projektējamā ievalka

3.7. APGRŪTINĀTĀS TERITORIJAS

Detālplānojuma teritorijā ir saglabājamās un ievērojamās esošās aizsargjoslas, jaunveidojamās centralizētās inženierkomunikācijas ir izvietojamas Lielās Kapu ielas sarkanajās līnijās, kur tiks nodrošināta to droša ekspluatācija.

Jaunveidojamām kapsētām pēc to izbūves ir jānosaka aizsargjoslas:









- kapsētai ar apglabāšanu bez kremācijas - 300 m no robežas ārējās malas,
- kapsētai ar apglabāšanu pēc kremācijas - 100 m no robežas ārējās malas,
- dzīvnieku kapsētai 300 m sanitārā aizsargjosla no robežas ārējās malas, kas precizējama pirms dzīvnieku kapsētas nodošanas ekspluatācijā, ņemot vērā ģeoloģiskās un hidroģeoloģiskās izpētes rezultātus un patogēno mikroorganismu garantēto atmiršanas laiku un saskaņojama ar VSIA "Latvijas Vides, ģeoloģijas un meteoroloģijas centrs".

Lai nodrošinātu vides un cilvēku aizsardzību perspektīvo kapsētu aizsargjoslu teritorijās, detālplānojuma teritorijā un tai pieguļošās teritorijās nav paredzēts veidot jaunas dzeramā ūdens ņemšanas vietas, ir paredzēts veidot pieslēgumu centralizētajam Jēkabpils pilsētas ūdensvadam.

Skatīt attēlu Nr. 12 Perspektīvās aizsargjoslas



APZĪMĒJUMI:

- | | | | |
|---|---|---|----------------------|
|  | Detālplānojuma robeža |  | Zemesvienību robežas |
|  | Plānotā kapsēta | | |
|  | Plānotā dzīvnieku kapsētas teritorija | | |
|  | Plānotā kolumbārija teritorija | | |
|  | Plānotā kapsētas aizsargjosla (300 m) | | |
|  | Plānotā dzīvnieku kapsētas aizsargjosla (300 m) | | |
|  | Esoša kapsētas aizsargjosla | | |

12.attēls. PERSPEKTĪVĀS AIZSARGJOSLAS

4. DETĀLPLĀNOJUMA ĪSTENOŠANAS KĀRTĪBA

Detālplānojuma īstenošanas kārtībā primāri (tuvākajā perspektīvā) plānots izbūvēt Lielo Kapu ielu, divus jaunus Jēkabpils kapsētas apbedīšanas sektorus un dzīvnieku kapsētu (2016.-2018.g.) tālākā perspektīvā paredzēts izbūvēt krematorijas ēku un kolumbāriju. Autostāvvietas ir izbūvējama atkarībā no izbūvētās kapsētas teritorijas nepieciešamības pēc autostāvvietām.

Pirmajā kārtā paredzēts veikt sekojošus pasākumus:

- detālplānojuma teritorijas daļas atmežošanu,
- izveidot tradicionālo apbedījumu kapsētu 3 ha platībā,
- izveidot dzīvnieku kapsētu 1 ha platībā,
- izbūvēt ūdensvadu Lielās kapu ielas sarkanajās līnijās un veidot atzarus uz tradicionālo apbedījumu kapsētu un dzīvnieku kapsētu.

Nākošajā detālplānojuma realizācijas kārtā paredzēts veikt sekojošus pasākumus:

- paplašināt tradicionālo apbedījumu kapsētu,
- Lielās Kapu ielas labiekārtošanu, izbūvējot brauktuvi ar cieta segumu, autostāvvietas, ietvi, ielas apgaismojumu,
- izveidot autostāvvietu ar iebrauktuvi no Zaļās ielas.

Perspektīvā paredzēts veikt sekojošus pasākumus:

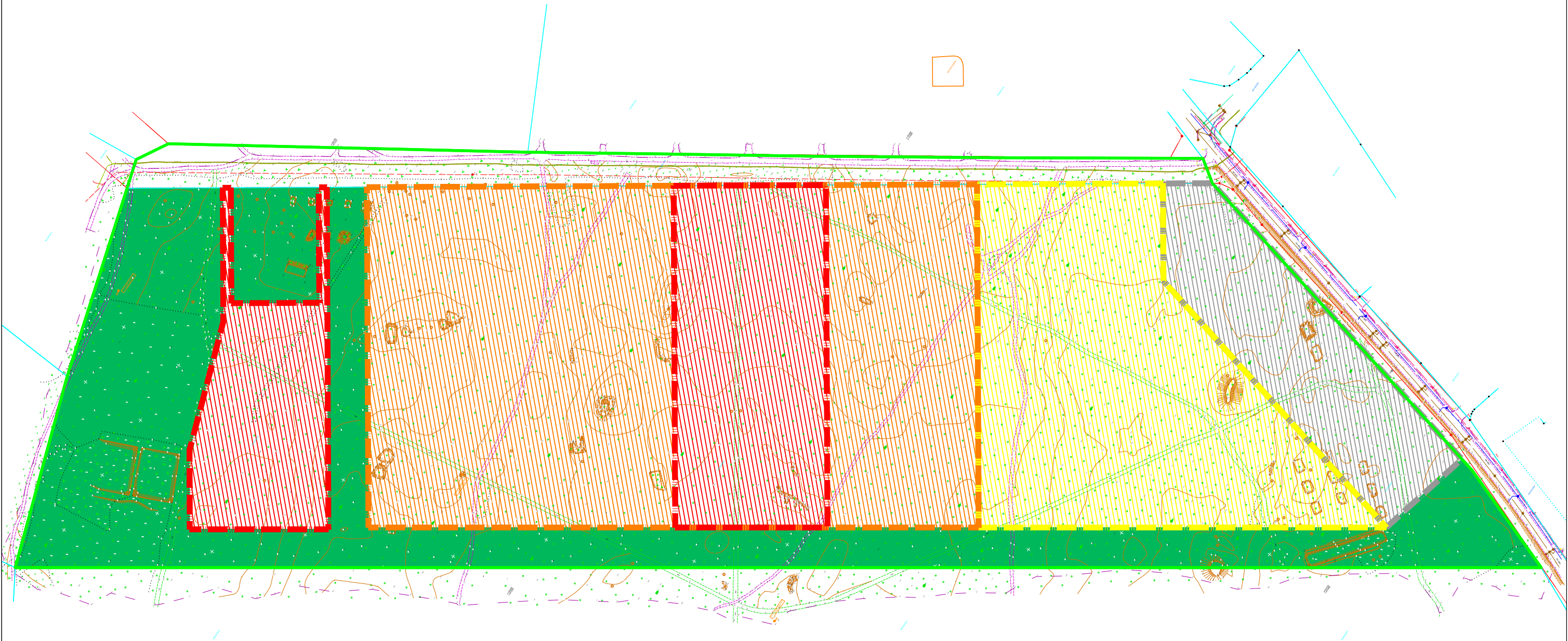
- izbūvēt kolumbārija teritoriju un veikt krematorijas būvniecību,
- kanalizācijas, gāzes apgādes (ja nepieciešams), elektroapgādes komunikāciju izbūve līdz krematorija ēka.

Skatīt 13.attēlu Detālplānojuma teritorijas realizācija kārtās

13.ATTĒLS

DETĀLPLĀNOJUMA TERITORIJAS IZBŪVES KĀRTAS

M 1:3000



APZĪMĒJUMI

	Detālpplānojuma robeža
	Zemes vienības robežas
	1.kārta - dzīvnieku kapsētas un tradicionālās kapsētas izbūves teritorijas robeža
	Perspektīvē izbūvējama tradicionālās kapsētas teritorijas robeža
	Perspektīvē izbūvējama krematorija un kolumbārija teritorijas robeža
	Perspektīvē izbūvējama autostāvvietu un kapu apkalpes objektu teritorijas robeža
	Saglabājams mežs


PIELIKUMI

1.pielikums. PĀRSKATS PAR ĢEOLOĢISKĀS IZPĒTES DARBIEM DETĀLPLĀNOJUMA TERITORIJAI ZAĻĀ IELĀ 27, JĒKABPILĪ (KADASTRA APZĪMĒJUMS 5601 002 0038)

2.pielikums. CIRSMAŠ SKICES UN DASTOJUMI

1.pielikums. PĀRSKATS PAR ĢEOLOĢISKĀS IZPĒTES DARBIEM DETĀLPLĀNOJUMA TERITORIJAI
ZAĻĀ IELĀ 27, JĒKABPILĪ (KADASTRA APZĪMĒJUMS 5601 002 0038)

SIA «ĢEO EKO RISINĀJUMI»
PVN Reģ.Nr. LV40103207530
Ēveles iela 14-2, Rīga, LV-1013; mob. +371 29167212
A/S «Nordea banka», konts: LV18NDEA0000082451101



SIA "Ģeo Eko Risinājumi"

Pasūtītājs: SIA "Reģionālie projekti"

Objekts: Ģeoloģiskā izpēte detālplānojuma teritorijai Zaļā ielā 27, Jēkabpilī
(kadastra apzīmējums 5601 002 0038)

Pārskats
Par ģeoloģiskās izpētes darbiem detālplānojuma teritorijai
Zaļā ielā 27, Jēkabpilī
(kadastra apzīmējums 5601 002 0038)

Projekta vadītājs

I. Zeps

Rīga, 2016. gada septembris

SATURS

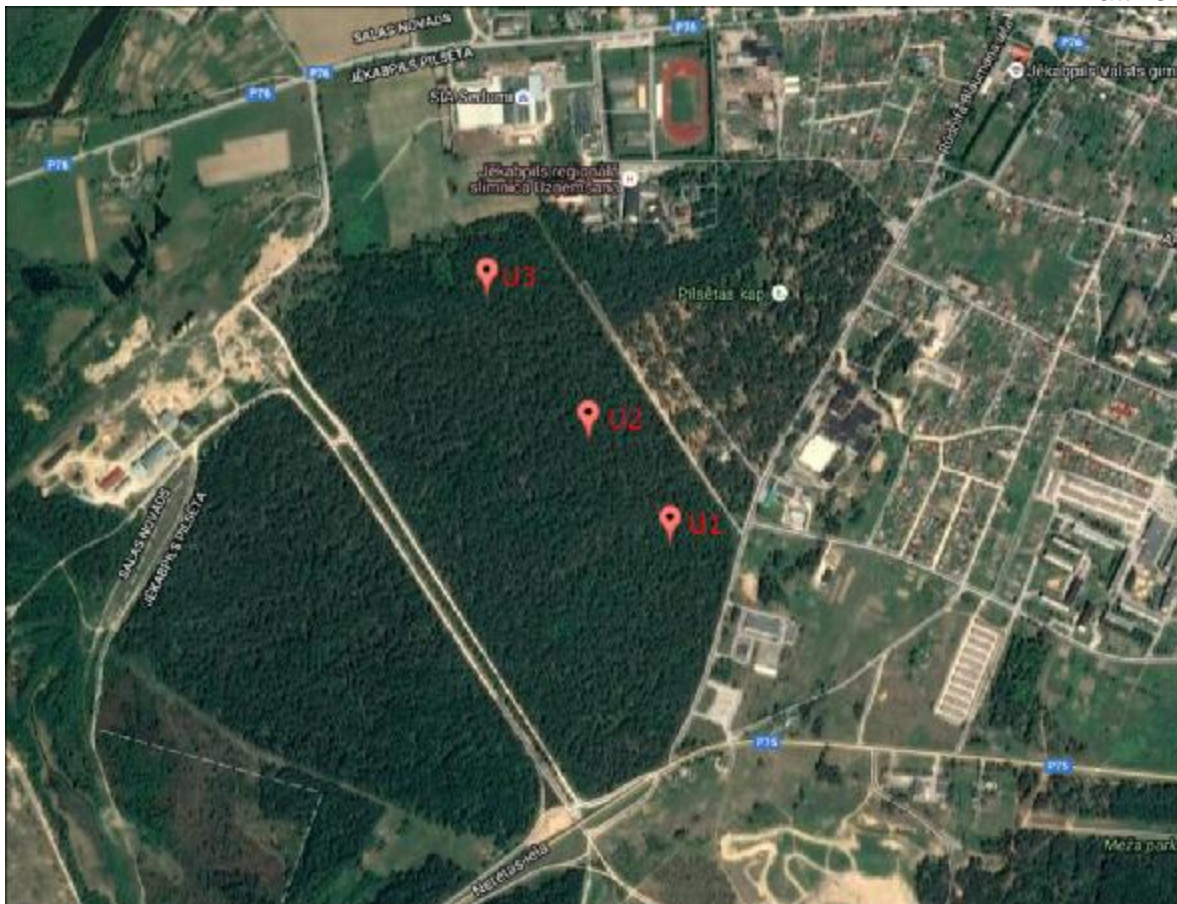
1. IEVADS	3
2. IZPĒTES METODES	4
2.1. Urbšanas darbi	4
2.2. Dinamiskās zondēšanas darbi	4
2.3. Laboratorijas pētījumi	4
3. ĢEOLOĢISKĀ INFORMĀCIJA	5
3.1. Ģeoloģiskie apstākļi	5
3.2. Izdalītie grunts elementi un to raksturojums	5
4. SLĒDZIENS	6
PIELIKUMI	
1. Urbumu apraksti	1 lapa
2. Ģeoloģiskais griezum	1 lapa
3. Dinamiskās zondēšanas grafiki	3 lapas
4. Izpētes laukuma plāns	1 lapa
5. Laboratorijas testēšanas pārskati	2 lapas

1. IEVADS.

Ģeoloģiskās izpētes darbi detālplānojuma teritorijai Zaļā ielā 27, Jēkabpilī (kadastra apzīmējums 5601 002 0038) veikti pamatojoties uz pasūtītāja SIA "Reģionālie projekti" darbu uzdevumu.

Pēc administratīvā iedalījuma, objekts atrodas Jēkabpils pilsētā (skatīt 1.attēlā). Fizioģeogrāfiski izpētes teritorija atrodas Austrumlatvijas zemienes, Aknīstes nolaidenuma ziemeļu daļā.

1.attēls.



Mērogs 1:15 000

Zemes virsmas absolūtās augstuma atzīmes izpētes punktos fiksētas 81.4m (U3), 81.8m (U1) un 82.4m (U2) Latvijas augstuma sistēmā virs jūras līmeņa.

Lauka darbi izpildīti 2016. gada 18. augustā. Ģeoloģiskās izpētes mērķis bija inženierģeoloģisko apstākļu noskaidrošana detālplānojuma teritorijā Zaļā ielā 27, Jēkabpilī, informācijas iegūšana par grunts slāņu ģeoloģisko uzbūvi, saguluma apstākļiem pēc urbumu un zondējuma veikšanas, kā arī gruntsūdens līmeņa noteikšana līdz noteiktajam izpētes dziļumam.

Ģeoloģiskās izpētes darbi tika veikti atbilstoši Ministru kabineta 2015.gada 30.jūnija noteikumiem Nr.334 „Latvijas būvnormatīvs LBN 005-15 „Inženierizpētes noteikumi būvniecībā””, 2015.gada 2.jūnija noteikumiem Nr.265 „Latvijas būvnormatīvs LBN 207-15 „Ģeotehniskā projektēšana””, Latvijas standartam LVS EN 1997-2:2008 “Ģeotehniskā projektēšana. 2. daļa: Būvpamatnes izpēte un pārbaudes”, LVS 190-5 Ceļu projektēšanas noteikumi, Ceļu projektēšanas noteikumi. Nestingas ceļa segas projektēšanas metodika, 2014.

Darbu izpildē iesaistītie SIA “Ģeo Eko Risinājumi” speciālisti:

- I. Zeps – ģeologs, projekta vadītājs, būvprakses sertifikāta nr. 2 – 00010,
- E. Kēniņš – ģeologs,
- E. Zālītis – ģeologs.

Darbu izpildē piesaistīti apakšuzņēmēji laboratorijas testu veikšanai:
SIA Latvijas Ģeotehniskā Laboratorija “Gruntseksperts”.

2. IZPĒTES METODES.

2.1. Urbšanas darbi.

Urbšanas darbi tika veikti ar mērķi noņemt grunts paraugus, vizuāli novērtēt grunts litoloģisko sastāvu un noteikt smilts iegulošā slāņa biezumu. Urbšana tika izpildīta ar urbšanas iekārtas STIHL BT121 palīdzību. Izpēte veikta ar rotācijas serdes urbšanu ar diametru 108mm un vītņurbi, ar diametru 70mm.

Urbšana veikta pasūtītāja noteiktajos 3 punktos ar dziļumu 3.0m no zemes virsmas ar kopējo metrāžu 9.0m.

Veicot ģeoloģiskās izpētes darbus, izmantota B un C kategorijas grunts paraugošanas metodika iegūstot 3-5. klases paraugus.

Urbšanas darbu rezultāti parādīti urbumu aprakstos (skatīt 1. pielikumu).

Urbumu vietas attēlotas 4. pielikumā.

Urbumu ierīkošana un aprīkošana, grunts paraugu noņemšana, transportēšana un uzglabāšana veikta atbilstoši LVS EN ISO 22475-1:2007.

2.2. Dinamiskās zondēšanas darbi.

Dinamiskā zondēšana veikta vienā izpētes punktā, lai precīzāk varētu izdalīt inženierģeoloģisko elementu robežas, grunts sastāva izmaiņu sakarības un grunts īpašības iegulošajā ģeoloģiskajā griezumā pētāmajā teritorijā.

Dinamiskā zondēšana veikta ar manuālo penetrometru DPL, veicot datu nolasīšanu ik pēc 10 cm, atbilstoši standartam EN ISO 22476-2.

Manuālā penetrometra DPL specifikācija:

- Āmura svars – 10 kg;
- Āmura krišanas augstums – 50 cm;
- Konusa leņķis – 90°;
- Konusa laukums – 10 cm²;
- Stieņa diametrs – 2.0 cm;
- Mērījumu intervāls – 10 cm.

Izpētes laukumā zondēšanas darbi tika veikti vienā izpētes punktā ar dziļumu 3.0m no zemes virsmas. Dinamiskā zondēšana veikta pirms urbuma ierīkošanas.

Dinamiskās zondēšanas grafiki sniegti 3. pielikumā.

2.3. Laboratorijas pētījumi.

Atbilstoši darba uzdevumam, veicot ģeoloģiskās izpētes darbus no urbumiem noņemti B un C kategorijas grunts paraugi ar traucētu struktūru.

Grunts aprakstīta un klasificēta atbilstoši LVS EN ISO 14688-1:2003, LVS EN ISO 14688-2:2004.

Grunts tipa noteikšanai veikta paraugu testēšana akreditētā grunts testēšanas laboratorijā SIA Latvijas Ģeotehniskā Laboratorija "Gruntseksperts". Saskaņā ar darba uzdevumu noteikti sekojoši testi:

Granulometriskais sastāvs	4 paraugi
Filtrācijas koeficients	1 paraugs
Mitrums	1 paraugs
Blīvums	1 paraugs
Plastiskums	1 paraugs

Laboratoriju pētījumu rezultāti sniegti 5. pielikumā.

3. ĢEOLOĢISKĀ INFORMĀCIJA.

Pēc pētījumos iegūtās informācijas, grunts masīva griezumā šajā teritorijā izdalīts un raksturots viens nogulumu tips:

- Aluviālie nogulumi (aQ_3/tv), kas pārstāvēti ar smalkas un vidējas smilts slāņiem un smilšaina, putekļaina māla slāni. Šie nogulumi fiksēti visos urbumos ar biezumu no 2.7m līdz 2.8m, bet šī slāņa apakšējā robeža nav sasniegta.

Virskārtu visos izpētes punktos veido augsne ar biezumu no 0.2m līdz 0.3m.

Gruntsūdens līmenis izpētes teritorijā līdz noteiktajam izpētes dziļumam nav fiksēts.

3.1. Ģeoloģiskie apstākļi

Pēc veiktās grunts izpētes detālpārbaudes teritorijā var secināt, ka ģeotehniskie apstākļi izpētes laukumā ir salīdzinoši viendabīgi, lai gan vērojama slāņu izkīlšanās un griezumā grunts slāņi ir ar mainīgiem biezumiem.

Ģeoloģiskos apstākļus visā izpētes laukumā, dziļumā no 1.3m līdz 2.4 m, raksturo smilšainās grunts, bet griezuma lejasdaļā – mālainās grunts, no 1.6m līdz 2.6m dziļumā no zemes virsmas.

Izdalīto slāņu īpašības noteiktas pamatojoties uz lauku pētījumiem – urbšanas, zondēšanas un laboratorijas pētījumiem.

3.2. Izdalītie grunts elementi un to raksturojums.

Izpētes darbu rezultātā konstatētās ģeoloģisko griezumu veidojošās grunts, izdalītas sekojošos grunts slāņos.

G T E	Ģeotehniskā elementa nosaukums pēc ISO 14688-2	Ģeoloģiskais indekss	Slāņa biezums, m	Izplatība izpētes punktos	ISO 14688- 2:2004
1	Viendabīga, smalka smilts, vidēji blīva, brūna.	aQ_3/tv	1.6	U1	FSa
2	Viendabīga, vidēja smilts, ar grants graudu un retu oļu piejaukumu, vidēji blīva, brūna.	aQ_3/tv	1.3-2.4	U2/DPL1, U3	MSa
3	Smilšains putekļains māls, ar grants graudu un oļu piejaukumu, plastisks līdz pusciets, sarkanbrūns.	aQ_3/tv	0.6-1.4	visos	sasiCl

ĢTE 1 Viendabīga, smalka smilts, vidēji blīva, brūna. Šis slānis fiksēts izpētes punktā U1 ar biezumu no 1.6m.

ĢTE 2 Viendabīga, vidēja smilts, ar grants graudu un retu oļu piejaukumu, vidēji blīva, brūna. Šis slānis fiksēts izpētes punktos U2/DPL1 un U3 ar biezumu 1.3m (U2/DPL1) un 2.1m (U3).

ĢTE 3 Smilšains putekļains māls, ar grants graudu un oļu piejaukumu, plastisks līdz pusciets, sarkanbrūns. Šis slānis fiksēts visos izpētes punktos ar biezumu no 0.6m (U3) līdz 1.4m (U2). Šī slāņa apakšējā robeža nevienā izpētes punktā nav sasniegta.

4. SLĒDZIENS.

Ģeoloģiskās izpētes darbi detālplānojuma teritorijai Zaļā ielā 27, Jēkabpilī (kadastra apzīmējums 5601 002 0038) veikti pamatojoties uz pasūtītāja SIA "Reģionālie projekti" darbu uzdevumu.

Virskārtu visos izpētes punktos veido augsne ar biezumu no 0.2m līdz 0.3m.


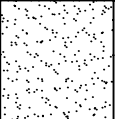

Ģeoloģiskās izpētes darbu rezultātā, noteikts smilšaino slāņu biezums, kas ieguļ zem virskārtas. Smilšaino slāņu biezums fiksēts no 1.3m līdz 2.4m. Šie slāņi raksturoti kā vidēji blīvi.



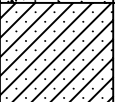
Smilšaina, putekļaina māla slānis, kas ieguļ zem smilts slāņiem, fiksēts ar biezumu no 0.6m līdz 1.4m, bet tā apakšējā robeža nevienā izpētes punktā nav sasniegta. Šis slānis raksturots, kā plastisks līdz puscietš.

Gruntsūdens līmenis līdz noteiktajam izpētes dziļumam netika fiksēts.

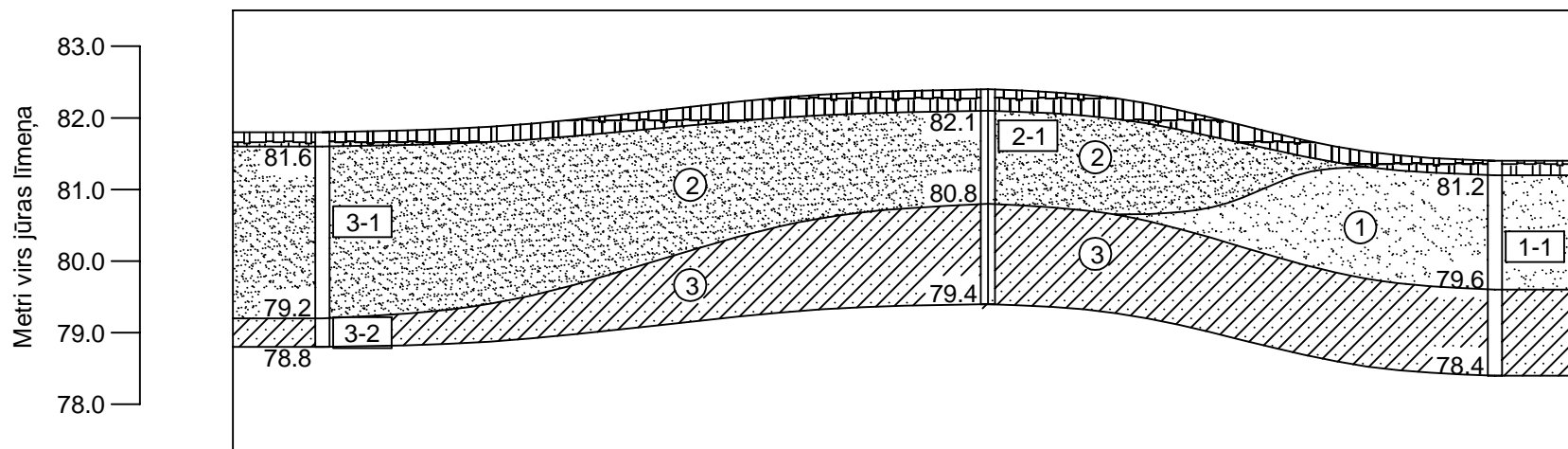
Ģeoloģiskie pētījumi izpildīti atbilstoši Pasūtītāja Tehniskajam uzdevumam.

PIELIKUMI

Objekts: Ģeoloģiskā izpēte detālplānojuma teritorijai Zaļā ielā 27, Jēkabpilī (kadastra apzīmējums 5601 002 0038)			Urbuma Nr. U1			Datums: 18.08.2016.	
Urbšanas metode: urbšana ar gliemežskrūvi 70mm			Urbuma absolūtā atzīme 81.4 m			Gruntsūdens līmenis no zemes virsmas 4.0 m	
Urbšanas iekārta: STIHL BT 121							
Grunts apraksts	GTE Nr.		Absol. atzīme, m	Leģenda	Dziļums un biezums, m	Parauga numurs	Paraugošanās intervāls
Augsne.			81.2		0.2		
Viendabīga, smalka smilts, vidēji blīva, brūna.	①	1.0	79.6		(1.6) 1.8	1-1	1.0-1.4
Smilšains puteklains māls, ar grants graudu un oļu piejaukumu, plastisks līdz puscietis, sarkanbrūns.	③	2.0 3.0	78.4		(1.2) 3.0		

Objekts: Ģeoloģiskā izpēte detālplānojuma teritorijai Zaļā ielā 27, Jēkabpilī (kadastra apzīmējums 5601 002 0038)			Urbuma Nr. U2		Datums: 18.08.2016.		
Urbšanas metode: urbšana ar gliemežskrūvi 70mm			Urbuma absolūtā atzīme 82.4 m		Gruntsūdens līmenis no zemes virsmas 4.0 m		
Urbšanas iekārta: STIHL BT 121							
Grunts apraksts	GTE Nr.		Absol. atzīme, m	Leģenda	Dziļums un biezums, m	Parauga numurs	Paraugošanās intervāls
Augsne.			82.1		0.3		
Viendabīga, vidēja smilts, ar grants graudu un retu oļu piejaukumu, vidēji blīva, brūna.	②	1.0	80.8		(1.3) 1.6	2-1	0.4-0.9
Smilšains puteklains māls, ar grants graudu un oļu piejaukumu, plastisks līdz puscietis, sarkanbrūns.	③	2.0 3.0	79.4		(1.4) 3.0		

Objekts: Ģeoloģiskā izpēte detālplānojuma teritorijai Zaļā ielā 27, Jēkabpilī (kadastra apzīmējums 5601 002 0038)			Urbuma Nr. U3			Datums: 18.08.2016.	
Urbšanas metode: urbšana ar gliemežskrūvi 70mm			Urbuma absolūtā atzīme 81.8 m			Gruntsūdens līmenis no zemes virsmas 4.0 m	
Urbšanas iekārta: STIHL BT 121							
Grunts apraksts	GTE Nr.		Absol. atzīme, m	Leģenda	Dziļums un biezums, m	Parauga numurs	Paraugošanās intervāls
Augsne.			81.6		0.2		
Viendabīga, vidēja smilts, ar grants graudu un retu oļu piejaukumu, vidēji blīva, brūna.	②	1.0 2.0	79.2		(2.4) 2.6	3-1	1.0-1.5
Smilšains puteklains māls, ar grants graudu un oļu piejaukumu, plastisks līdz puscietis, sarkanbrūns.	③	3.0	78.8		3.0	3-2	2.6-3.0



Punkta Nr.	U3	U2/DPL1	U1
Urbuma abs. atz., m	81.8	82.4	81.4
Urbuma pēdas abs. atz., m	78.8	79.4	78.4
Attālums, m	50.0	372.1	283.4
Datums	18.08.2016.	18.08.2016.	18.08.2016.

Ģeoloģiskā griezuma apzīmējumi



Augsne



Viendabīga, smalka smilts, vidēji blīva, brūna.



Viendabīga, vidēja smilts, ar grants graudu un retu oļu piejaukumu, vidēji blīva, brūna.



Smilšains puteklains māls, ar grants graudu un oļu piejaukumu, plastisks līdz pusciets, sarkanbrūns.

80.8	80.8	2-1	Grunts paraugs un tā numurs
79.4	79.4		Slāņa pamatnes dziļums (abs.atz.)
			Zondējuma/urbuma pēdas abs. atz.



Pasūtītājs: SIA "Reģionālie projekti"

Objekts: Ģeoloģiskā izpēte
detālplānojuma teritorijai Zaļā
ielā 27, Jēkabpilī (kadastra
apzīmējums 5601 002 0038).

Amats	V. Uzvārds	Paraksts	Datums	Ģeoloģiskais griezums I-I'		Stadija: Ģl
Ģeologs	I. Zeps		08.09.2016.			Lapa 1/1
Ģeologs	E. Ķēniņš		08.09.2016.	Mērogs horiz. 1:4000	Mērogs vert. 1:100	Līguma Nr.

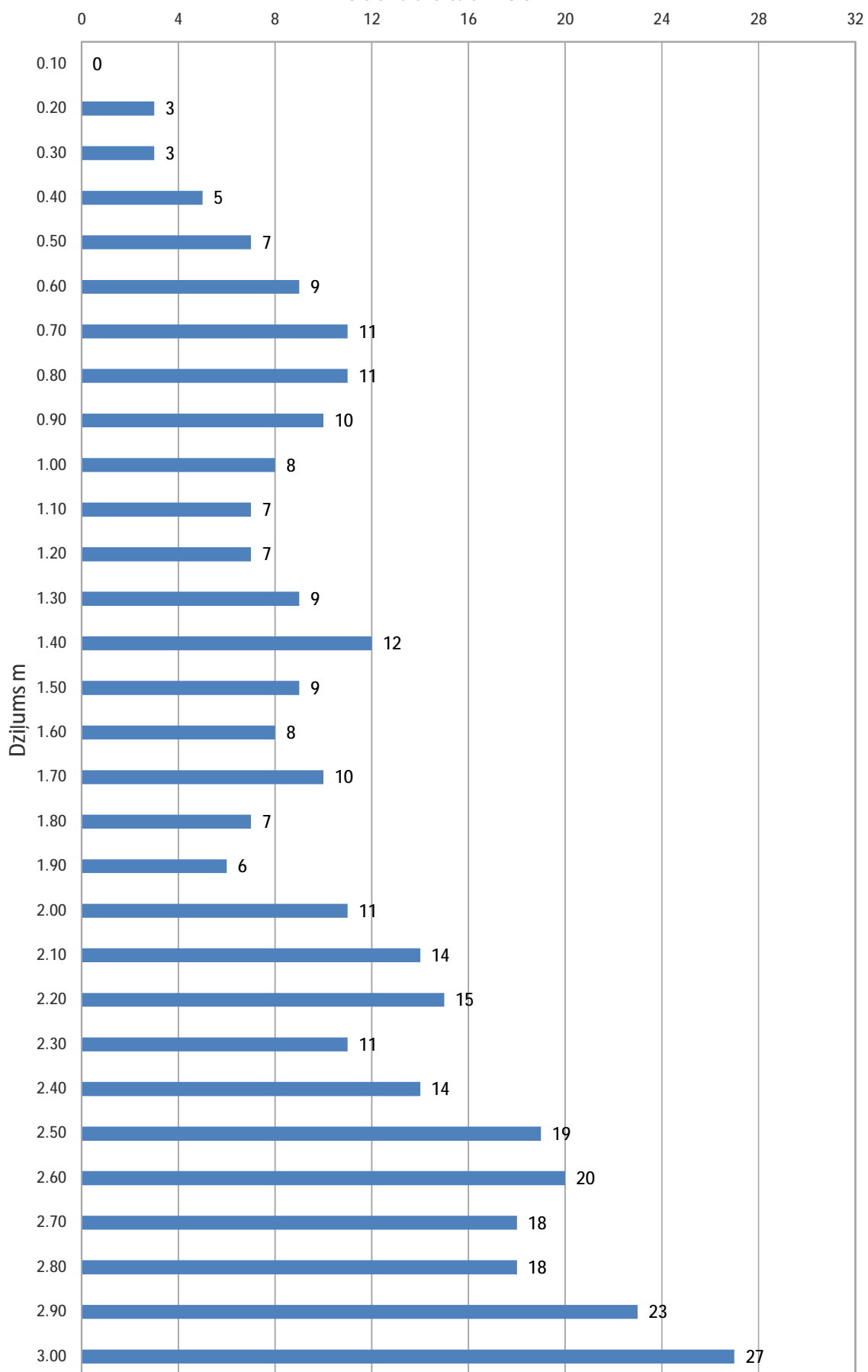
3.PIELIKUMS

Dinamiskās zondēšanas grafiki

Ģeoloģiskā izpēte detālplānojuma teritorijai Zaļā ielā 27, Jēkabpili (kadastra apzīmējums 5601 002 0038)					DPL1	Zondēšana veikta ar DPL metodi			
Gruntsūdens līmenis									
Dziļums (m)	N10 L Sietiņu skaits	Vidējais sietiņu skaits	rd Vienības pretestība	qd Īpatnējā pretestība	Grunts apraksts	I _D	I _D %	I _D %vid	ϕTE
0.10	0	3	-	-	Augsne	-	-	-	-
0.20	3		-	-		-	-		
0.30	3		-	-		-	-		
0.40	5	9	2.45	1.97	Viendabīga, vidēja smilts, ar grants graudu un retu oļu piejaukumu, vidēji blīva, brūna.	0.33	33	39	2
0.50	7		3.43	2.76		0.37	37		
0.60	9		4.41	3.55		0.40	40		
0.70	11		5.40	4.34		0.42	42		
0.80	11		5.40	4.34		0.42	42		
0.90	10		4.91	3.95		0.41	41		
1.00	8		3.92	3.16		0.38	38		
1.10	7		3.43	2.31		0.37	37		
1.20	7		3.43	2.31		0.37	37		
1.30	9		4.41	2.97		0.40	40		
1.40	12		5.89	3.96		0.43	43		
1.50	9		4.41	2.97		0.40	40		
1.60	8		3.92	2.64		0.38	38		
1.70	10	15	4.91	3.30	Smilšains putekļains māls, ar grants graudu un oļu piejaukumu, plastisks līdz pusciets, sarkanbrūns.	0.41	41	45	3
1.80	7		3.43	2.31		0.37	37		
1.90	6		2.94	1.98		0.35	35		
2.00	11		5.40	3.63		0.42	42		
2.10	14		6.87	3.97		0.45	45		
2.20	15		7.36	4.26		0.46	46		
2.30	11		5.40	3.12		0.42	42		
2.40	14		6.87	3.97		0.45	45		
2.50	19		9.32	5.39		0.48	48		
2.60	20		9.81	5.67		0.49	49		
2.70	18		8.83	5.11		0.48	48		
2.80	18		8.83	5.11		0.48	48		
2.90	23		11.28	6.52		0.50	50		
3.00	27	13.24	7.66	0.52	52				

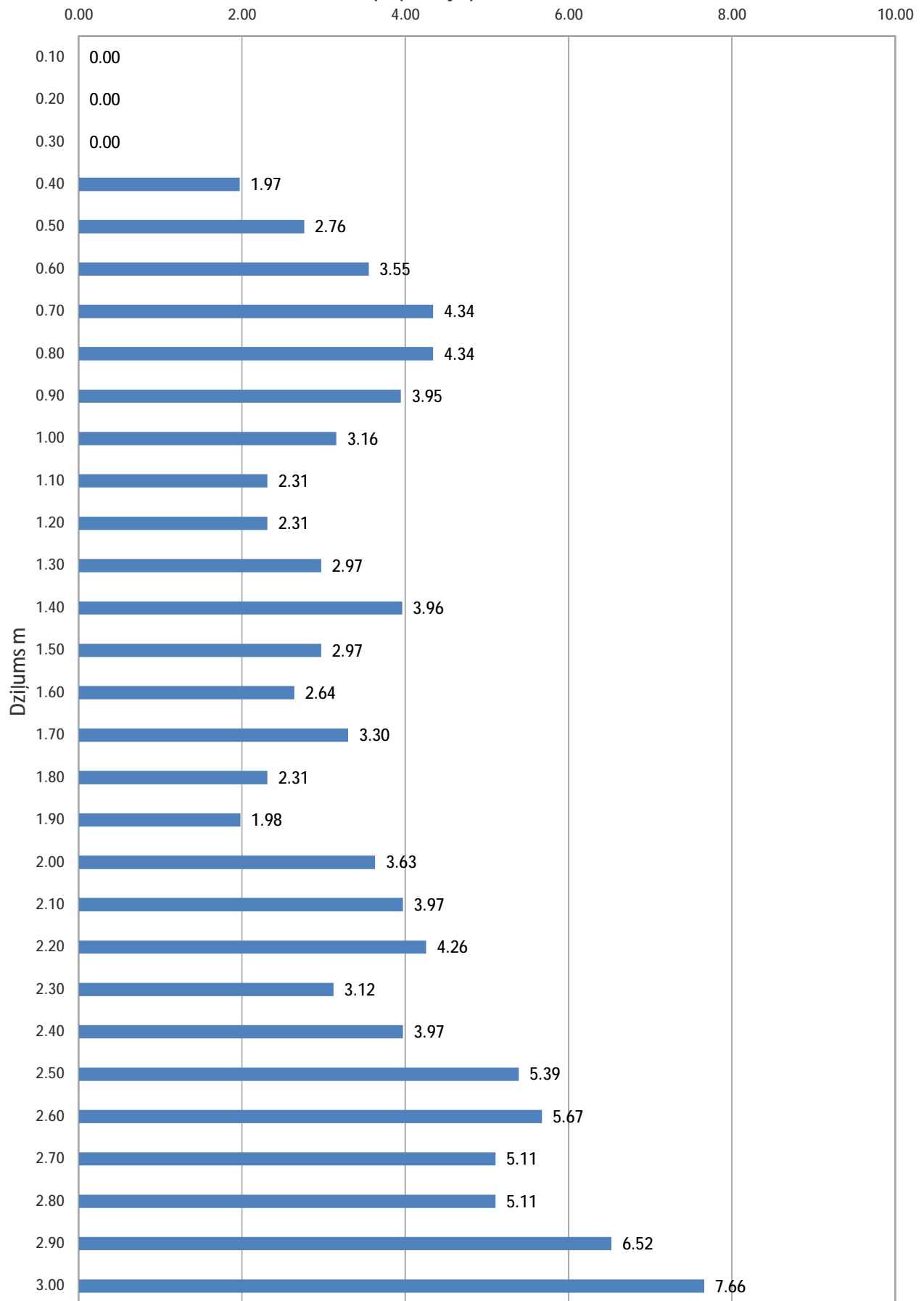
DPL1

Sitienu skaits uz 10 cm



DPL1

qd īpatnējā pretestība






Urbumu koordinātas		
Urb. Nr.	X	Y
U1	262172.312	613464.756
U2	262390.606	613284.013
U3	262687.392	613059.538

4. pielikums

Piezīmes	
● U1	Urbums un tā numurs
— I —	Ģeoloģiskā griezuma līnija

<div><div><div>GEO EKO</div><div>RISINĀJUMI</div><div><div>Tālrunis: 29167212</div><div>E-pasts: geokoris@gmail.com</div></div></div><div><div>SIA "Geo Eko Risinājumi"</div><div>Reģ.nr. 40103207530</div><div>Eveles iela 14-2</div><div>Rīga, LV-1013</div></div></div>				Pasūtītājs: SIA "Reģionālie projekti"		
				Objekts: Ģeoloģiskā izpēte detālplānojuma teritorijai Zaļā ielā 27, Jēkabpilī (kadastra apzīmējums 5601 002 0038).		
Amats	V. Uzvārds	Paraksts	Datums	Izpētes laukuma plāns		Stadija: Ģl
Ģeologs	I. Zeps		08.09.2016.			Lapa 1/1
Ģeologs	E. Kēniņš		08.09.2016.	Mērogs 1:4000	Līguma Nr.	

5.PIELIKUMS

Laboratorijas testēšanas pārskati

Pasūtītājs: SIA "Ģeo Eko Risinājumi" Eveles iela 14-2, Rīga, LV 1013

Objekts: Jēkabpils kapi

Informācija par paraugiem: Smilšaina un mālaina grunts (polietilēna maisīšos ~ 2 kg)

Paraugu saņemšanas datums: 19.08.2016.

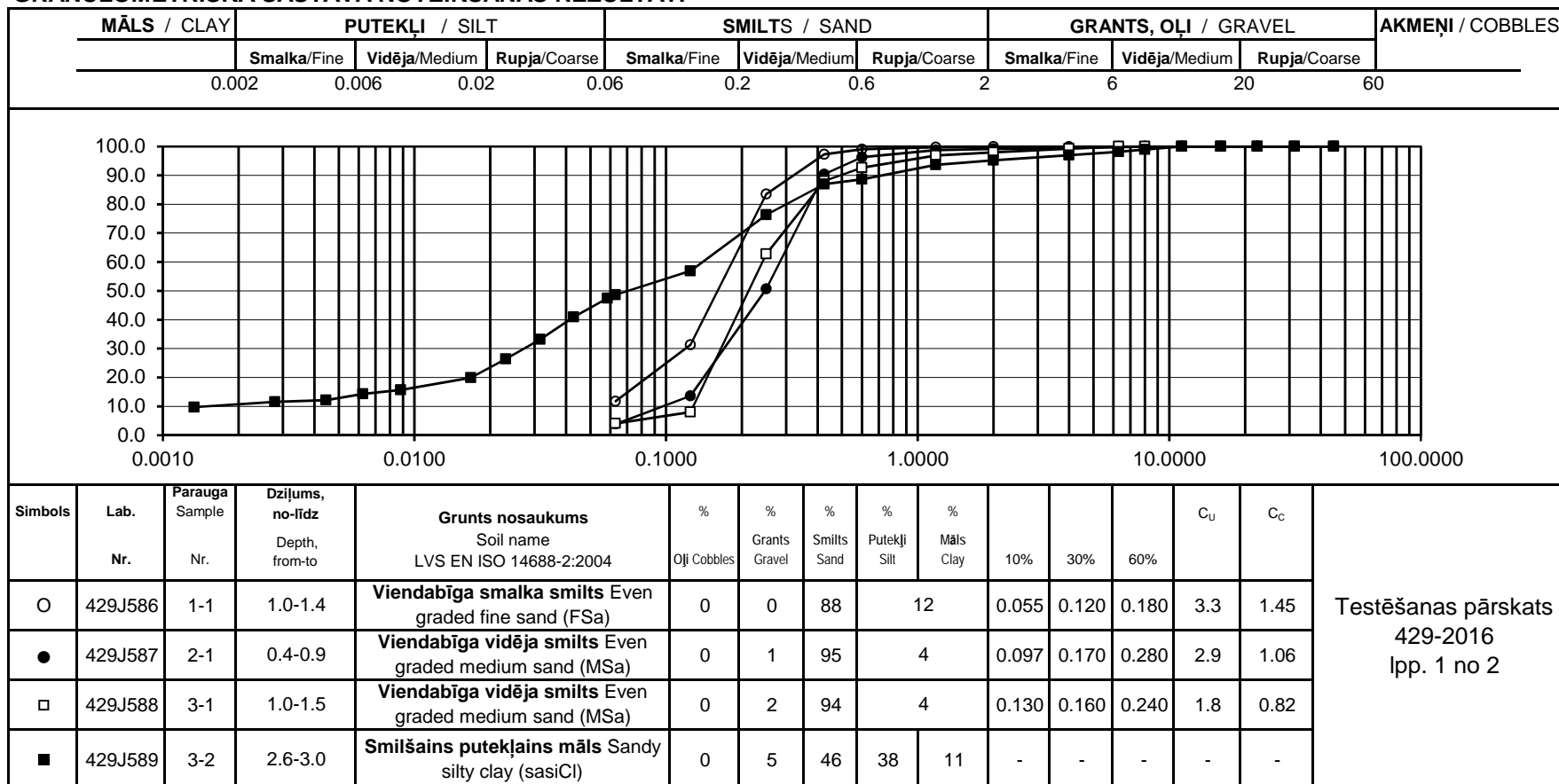
Rezultātu izsniegšanas datums: 06.09.2016.

Margrietas iela 7, Rīga, LV-1046

latgeolab@gmail.com, tālr. 29189829



GRANULOMETRISKĀ SASTĀVA NOTEIKŠANAS REZULTĀTI





Pasūtītājs: SIA "Ģeo Eko Risinājumi", Ēveles iela 14-2, Rīga, LV 1013
Objekts: Jēkabpils kapi
Paraugu saņemšanas datums: 16.08.2016.
Rezultātu izsniegšanas datums: 05.09.2016

Testēšanas pātskats 429-2016

Lpp. 2 no 2

GRUNTS FIZIKĀLO ĪPAŠĪBU NOTEIKŠANAS REZULTĀTI

Lab. Nr. Lab. No.	Urbuma Nr. - Parauga Nr. Borehole No. - Sample No.	Parauga ņemšanas dziļums, m	Mitrums Water content w, %	Plūstamības robeža Liquidity limit w _L , %	Drūšanas robeža Plastic limit w _p , %	Plastiskuma skaitlis Plasticity index I _p , %	Konsistences rādītājs Consistency index I _c	Plūstamības rādītājs Liquid index I _L	Mitruma pakāpe Degree of saturation S _r	Grunts blīvums density of soil, Mg/m³			Porainības koeficients Void ratio e	Porainība Ratio n, %	Filtrācijas koeficients, m/diennaktī	
										daļiņas particles ρ _s	grunts bulk ρ _o	sausas dry ρ _d			sablīvētā stāvoklī	
															ρ _{db} , Mg/m³	K _{fb}
429J586	1-1	1.0-1.4	9.9	-	-	-	-	-	0.49	2.650	1.89	1.72	0.541	35.1	1.68	0.72
429J587	2-1	0.4-0.9	5.0	-	-	-	-	-	0.22	2.650	1.74	1.66	0.599	37.5	-	-
429J588	3-1	1.0-1.5	6.0	-	-	-	-	-	0.26	2.650	1.74	1.64	0.614	38.1	-	-
429J589	3-2	2.6-3.0	12.1	19.9	12.4	7.5	1.04	-0.04	0.94	2.710	2.25	2.01	0.350	25.9	-	-

Pasūtītājs atbildīgs par parauga ņemšanas pareizību un kvalitāti.

Testēšanas metodes: granulometriskais sastāvs - LVS CEN ISO/TS 17892-4:2005 (sietu metode),
plasticitāte - LVS CEN ISO/TS 17892-12:2013,
mitrums - LVS EN ISO 17892-1:2015,
blīvums - LVS EN ISO 17892-2:2015,
filtrācijas koeficients - LVS CEN ISO/TS 17892-11:2013

Testēšanas rezultāti attiecas uz materiālu, kas norādīts pārskatā.

Bez Latvijas Ģeotehniskās Laboratorijas "Gruntsekspersts" rakstiskas atļaujas testēšanas rezultātu reproducēšana nepilnā apjomā ir aizliegta.

Laboratorijas vadītāja:

S Terentjeva

Sēlijas virsmežniecība

Jēkabpils mežniecība

Jēkabpils pilsēta

Jēkabpils

„Zaļā iela 27”

Kad. Nr. – 5601 002 0038

1. Kvartāls

Nogabals 3 – 1.30 ha

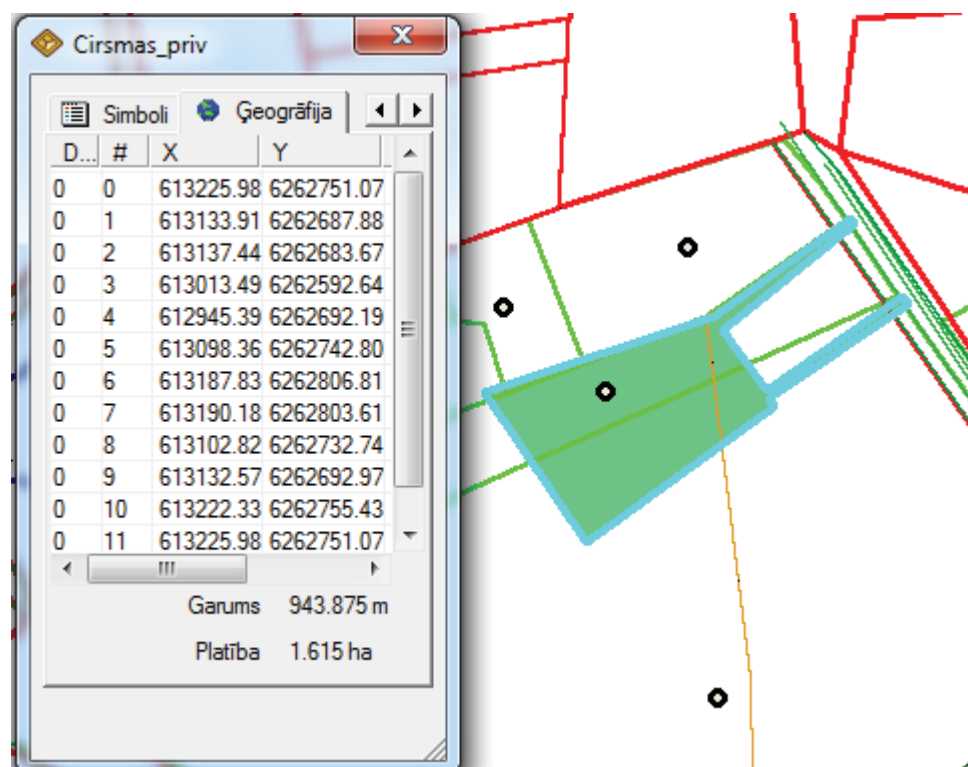
Nogabals 4 – 0.30 ha

Kopplatība: 1.60 ha

Cirsmas skice, cirsmas dastojums.



Mērogs 1: 5000



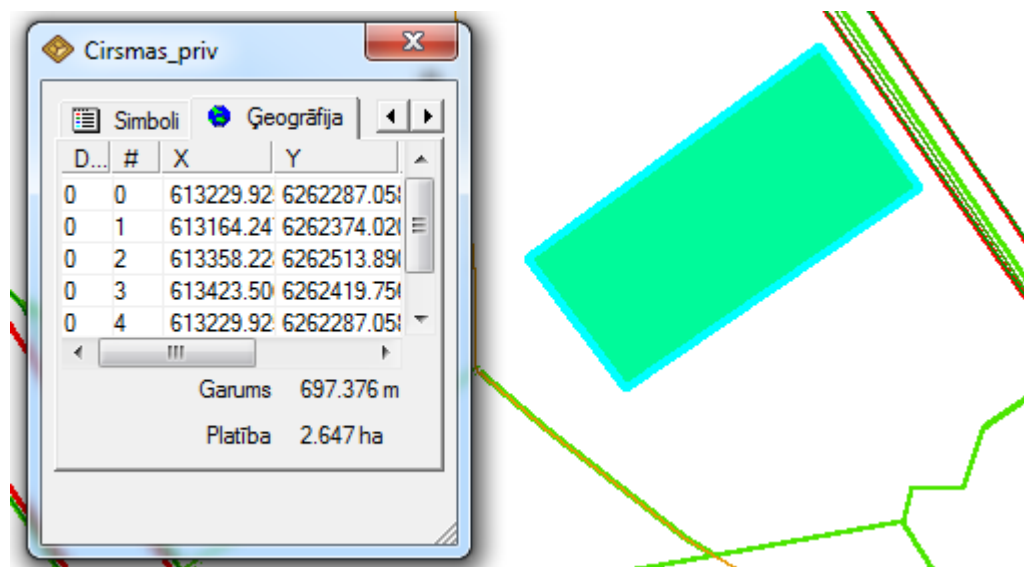
Sugas	Koku skaits	Apjomi, m3								Vidējais koks m3
		Stumbru krāja	Lietkoksne				Malka	Atlikumi	Pārdod. apjoms	
			Kopā	Resnā	Vidējā	Tievā				
Kopā	668	396.33	310.64	268.09	31.32	11.23	34.56	51.14	345.20	0.59
Priede	526	297.68	226.61	195.09	23.05	8.46	32.59	38.48	259.20	0.57
Priede deg	81	89.70	77.22	70.91	5.36	0.96	1.11	11.37	78.33	1.11
Bērzs	6	0.42	0.29	0.00	0.00	0.29	0.05	0.08	0.34	0.07
Apse	55	8.54	6.52	2.09	2.91	1.52	0.82	1.20	7.34	0.16

27.09.2016

Andrejs Romaņivs

Sēlijas virsmežniecība
Jēkabpils mežniecība
 Jēkabpils pilsēta
 Jēkabpils
 „Zaļā iela 27”
 Kad. Nr. – 5601 002 0038
 1. Kvartāls
 Nogabals 4 – 2.65 ha
 Cirsma skice, cirsma dastojums.

Mērogs 1: 5000



Sugas	Koku skaits	Apjomi, m3								Vidējais koks m3
		Stumbru krāja	Lietkoksne				Malka	Atlikumi	Pārdod. apjoms	
			Kopā	Resnā	Vidējā	Tievā				
Kopā	851	738.60	590.16	545.94	27.02	17.19	52.11	96.33	642.26	0.87
Priede	760	729.74	583.95	544.92	24.04	14.99	50.72	95.07	634.67	0.96
Bērzs	23	2.21	1.56	0.00	0.85	0.71	0.31	0.34	1.86	0.10
Apse	68	6.65	4.65	1.02	2.14	1.49	1.08	0.93	5.72	0.10

26.09.2016

Andrejs Romāņivs

**DETĀLPĻĀNOJUMA ZEMESGABALAM
ZAĻĀ IELĀ 27 (KAD. APZ. 5601 002 0038) JĒKABPILĪ
IZSTRĀDĀTĀJS:**



PROJEKTA VADĪTĀJA, ARHITEKTE: IVETA LĀČAUNIECE
KARTOGRĀFS, TERITORIJAS PLĀNOTĀJS: IVO NARBUTS
TERITORIJAS PLĀNOTĀJA: SANTA PĒTERSONE
AINAVU ARHITEKTE: KRISTĪNE DREIJA

SIA "REĢIONĀLIE PROJEKTI"

Racionālas idejas un Perspektīvi risinājumi

Rūpniecības iela 32b - 501, Rīga, LV – 1045
Tel.: +371 67 32 08 09, e-pasts: birojs@rp.lv
www.rp.lv